

**Cătălin Vlădărean**

*Băile Vâlcele de odinioară*



**Cătălin Vlădărean**

***Băile Vâlcele de odinioară***



Editat de **Pro Universitaria SRL**, editură cu prestigiu recunoscut.  
Editura **Pro Universitaria** este acreditată CNCS în domeniul Științelor Umaniste și CNATDCU (lista A2-Panel 4) în domeniul Științelor Sociale.

Copyright © 2024, **Editura Pro Universitaria**.

Toate drepturile asupra prezentei ediții aparțin **Editurii Pro Universitaria**.

Nicio parte din acest volum (fragment sau componentă grafică) nu poate fi copiată fără acordul scris al **Editurii Pro Universitaria**.

**Descrierea CIP a Bibliotecii Naționale a României**

**VLĂDĂREAN CĂTĂLIN**

**Băile Vâlcele de odinioară** / Cătălin Vlădărean. - București :  
Pro Universitaria, 2024

Conține bibliografie

ISBN 978-606-26-1884-1

908

**Referenții științifice:**

Conf. univ. dr. Székely Zsolt, Universitatea „Babeș-Bolyai”, Cluj-Napoca

Conf. univ. dr. Gabriela Dogaru -

Ediția actuală este o ediție revăzută și adăugită a lucrării **Băile Vâlcele de odinioară**, autor Cătălin Vlădărean, realizată la Editura Eurocarpatica - Sfântu Gheorghe, 2021.

**Redactor:** Elena Onea  
**Tehnoredactor:** Tania Militaru  
**Copertă:** Vlad Pătruța



**Redacție:**

tel.: 0732.320.664

e-mail: [editura@prouniversitaria.ro](mailto:editura@prouniversitaria.ro)

[www.prouniversitaria.ro](http://www.prouniversitaria.ro)

 **Editura Pro Universitaria**



**Librăria UJmag:**

tel.: 0733.673.555; 021.312.22.21

e-mail: [comenzi@ujmag.ro](mailto:comenzi@ujmag.ro)

[www.ujmag.ro](http://www.ujmag.ro)

 **Ujmag.ro**

## CUPRINS

Mihai Trifoi, <i>Cuvânt introductiv</i> .....	7
Argument.....	10
Repere geografice și istorice .....	12
Băile Araciului, o renumită stațiune balneoclimaterică .....	15
Apa minerală naturală, o resursă binefăcătoare.....	35
Centrul de Patologie Neuro-Musculară „Dr. Horia Radu” din Vâlcele.....	41
Stațiunea Vâlcele și personalitățile românești de seamă care au poposit aici în secolele XIX-XX .....	44
Stațiunea Băile Vâlcele în așteptarea redescoperirii potențialului balnear .....	54
Traduceri din surse documentare.....	57
Bibliografie .....	76
Abstract .....	79
Ilustrații .....	81



## Cuvânt introductiv

Situată între județele Covasna și Brașov, altădată un obiectiv turistic important în turismul balnear, datorat în primul rând efectului tămăduitor al apelor minerale din această zonă, așezarea Vâlcele, deși cunoscută încă de pe vremea romanilor, sub numele „Castrum aqua vivarum”, este pomenită în documentele vremii abia din anul 1773, într-un compendiu de ape minerale ale Europei, scris de Lucas Wagner, profesor la Universitatea din Viena, iar în 1861 revista *L'Illustration*, recomanda Vâlcele ca una dintre cele mai bune stațiuni balneare din Europa, ce rivaliza la acea vreme cu celebra Karlovy Vary ș.a. (sursa *Aquasic*). Se spune că au venit aici pentru a-și trata bolile nu doar oameni simpli, ci și celebrități și capete încoronate. Realitatea tristă este că, după o oarecare ascensiune, odată cu schimbarea de regim din 1989 acest loc binefăcător sănătății a început să decadă, mai ales din lipsa investițiilor în acest sector, încât strălucirea de altădată a stațiunii se stinge încet-încet.

Fiind aproape de orașele Sfântu Gheorghe și Brașov, localitatea Vâlcele oferă vizitatorilor accesul facil la diverse alte obiective turistice din zonă.

Prezentul album foto este întocmit de un tânăr cercetător independent, Cătălin Vlădărean, licențiat în Turism și asistent al etnografului local Nicolae Moldovan, care cunoscând foarte bine istoricul, împrejurimile și oamenii locului și impresionat fiind de starea actuală a acestei, altădată renumită stațiune, a preluat inițiativa de a promova Băile Vâlcele pe această cale și de a încuraja, astfel, turismul cultural și medicinal în regiune și, în general, în Transilvania. De altfel, el este

și autorul lucrării „Araci, repere monografice”, apărută în 2014 la Editura Eurocarpatica din Sf. Gheorghe.

Lucrarea de față, cu scop informativ și de promovare, țintește un public mai larg, dar mai ales, se adresează celor interesați de turismul balneo-climatoterapeutic, după cum mărturisește autorul: „Această carte-album foto este realizată în scop turistic, pentru toate vârstele, potențiali investitori, turiști, indiferent de naționalitate, deoarece imaginile vorbesc de la sine și doar o scurtă indicație le întregește aura lămuritoare”. Autorul dorește „să reactualizeze un adevăr istoric” prin „aducerea la lumina tiparului a mai multor documente din arhivele românești, maghiare și germane, austriece, precum și numeroase cărți poștale ilustrate alb-negru, color, gravuri și imagini” despre viața de altădată a oamenilor, respectiv arhitectură, modă, îmbrăcăminte și despre animația din stațiune. După câteva „repere istorice și geografice” sunt prezentate Băile Araciului, o legendă, topografia vilelor turistice, cu accent pe proprietățile curative ale apei minerale din Vâlcele, bogată în fier și magneziu, fiind foarte apreciată de locuitori și turiști și, după unii specialiști, printre cele mai valoroase din Europa. Sunt amintite și câteva dintre marile personalități care de-a lungul timpului au vizitat stațiunea, precum și unele relatări și impresii ale acestora.

În întocmirea lucrării sale, autorul Cătălin Vlădărean nu este stimulat doar de amintirea gloriei de altădată, ci și de dorința mărturisită a posibilei și doritei revitalizări a acestei frumoase stațiuni și a reînscrierii ei în circuitul turistic național și european, așa cum reiese din capitolul: „Stațiunea Băile Vâlcele, în așteptarea redescoperirii potențialului turistic”.

Gestul lăudabil al acestui „căutător de comori” ale pământului românesc și curajul de a le readuce la lumina cunoașterii merită

răsplătite cu aprecierea cititorilor, dar și a autorităților, care ar trebui să se implice cu un și mai mare interes în finanțarea unor proiecte menite a readuce la viață o „perlă” a turismului medical de odinioară, pentru a transforma Băile Vâlcele în „Karlovy Vary al României”, așa cum a fost cândva.

Mihai Trifoi

## Argument

Am pornit acest demers de a edita un album fotografic despre Băile Vâlcele, din mai multe considerente, primul fiind faptul că provin dintr-o familie cu rădăcini adânci în aceste locuri, strămoșii mei paterni provenind de la Vlădeni Ardeal, împământeniți aici de nobilul Nemeș, ca tăietori de lemne, dulgheri, crescători de vite, la 1793. Vlădărenii, prin familiile **Vlădărean**, **Bucuraș**, **Țânțărean**, **Brânduș**, au contribuit, prin aportul lor numeric, la dezvoltarea localităților aparținătoare Araciului: Hetea, în primul rând, și pe urmă Vâlcele, după ce au întâlnit la marginea izvoarelor o așezare răzleață de oieri, cu familiile de români creștini de rit răsăritean: Cașăș, Brânză, Mămăligoi, Baci (Rafiroi). De asemenea, aș dori să reamintesc un adevăr istoric, prin modesta mea contribuție, pentru reînvierea acestei vestite stațiuni balneare pe plan național și internațional, prin aducerea la lumina tiparului a mai multor documente din arhivele românești, maghiare și germane și austriece, precum și numeroase vederi / cărți poștale ilustrate, circulate și necirculate, alb-negru, color sau colorizate, litografiile și fotografiile deosebit de interesante, majoritatea inedite, din care reies mai multe detalii precum: arhitectura veche (elvețiană și românească a pensiunilor turistice), vestimentația vremii, costumul național al autohtonilor (românilor ortodocși, ciobani, jeleri și slugi), precum și cel al nobilimii, paleografia și mesajele frumos caligrafiate, mărcile poștale, etichetele sticlelor etc.

Această carte-album este realizată în scop turistic pentru toate vârstele, potențiali investitori, turiști, indiferent de naționalitate,

deoarece imaginile vorbesc de la sine și doar o scurtă prezentare le întregeste aura explicativă.

Licențiat și brevetat în turism fiind, am ajuns la concluzia că turismul balneoclimateric este cea mai eficientă formă de turism (actualmente), în primul rând pentru că este o modalitate naturală și recreativă, iar în al doilea rând, pentru factorii interni și externi de cură ai apei minerale, pentru toate vârstele și tămăduitoare a numeroase boli, iar tarifele percepute de către firmele turistice sunt destul de accesibile pentru majoritatea populației. Stațiunea balneară tradițională merită să-și recucerească locul, printre stațiunile naționale și chiar internaționale, întrucât ea este destinată turismului curativ, de menținere a sănătății, izvoarele ei dispun de substanțe minerale, științific cercetate ca eficiente din punct de vedere terapeutic și de instalații specifice de cură și organizare.

Doresc, pe această cale, să aduc mulțumiri nemărginite mamei mele, Sanda Gheonea, care prin bunătatea, dragostea și înțelepciunea ei, m-a susținut toată viața și tuturor celor care au fost alături de mine în finalizarea acestui demers editorial: Pr. Ic. Stav. Vasile Tămaș, Doru Toboltoc, Marian Baci, Dumitru Marinescu, Romulus Roman, Ronald Lair, Lăutar Emilian, Nicolae Varză, Victor Raica.

## Repere geografice și istorice

Localitatea Vâlcele se află în județul Covasna, la 10 km de municipiul Sfântu Gheorghe, reședință de județ, la 3 km de satul Araci - unde se află Primăria comunei Vâlcele și la 30 de km de municipiul Brașov. Ascunsă între vâlcelele Munților Baraolt, localitatea este ferită de vânturile puternice și aparține geografic de Depresiunea Brașovului, având un climat subalpin cu inversiuni de temperatură, arborii predominantă fiind gorunii, fagii și carpenii.

Localitatea s-a format după a doua jumătate a secolului al XVIII-lea, din teritoriul Araciului (aparținând boierului maghiar Beldy), aflat în partea stângă a pârâului, și din cel al Hăghigului (al nobilului Nemeș), din dreapta pârâului.

La mijlocul sec. al XIX-lea, localitatea Vâlcele a fost reședința Protopopiatului Hăghigului și Vâlcelelor, condus de către Protopopul Ioan Moga, reprezentant al românilor la Adunarea de pe Câmpia Libertății de la Blaj, din 1848.

Localitatea face parte din așa-numita „Patrie a apelor minerale”, iar șoseaua principală ce străbate comuna este inclusă în proiectul de dezvoltare turistică denumit „Drumul apelor minerale”, fiind construit și un complex balnear cu dotări moderne. În limba engleză, denumirea stațiunii balneo-climaterice este „Valcele, spa and wellnes resort”; abrevierea s.p.a., provine din limba latină și înseamnă „Sanus per aquam”, adică sănătate prin intermediul apei.

Beneficiile terapeutice ale băilor au fost descrise și în cartea medicului brașovean Barbenius, „Chemische Untersuchung, einiger

merkwürdigen Gesund und Sauerbrunnen, des Szeckler Stuhls Haromszek in Siebenbürgen” (Investigarea chimică a unor izvoare ciudat de sănătoase și acide ale scaunului secuiesc „Treiscaune” din Transilvania), editată în 1792, la Sibiu. La sfârșitul secolului al XIX-lea, la Vâlcele a avut loc Adunarea Generală a Despărțământului Treiscaune-Ciuc al ASTREI, al cărui președinte era profesorul brașovean Nicolae Bogdan, originar din Hăghig.

### Atestări documentare

O descriere din anul 1796, nu menționează Vâlcele/Elopatak, ci „Izvoarele de la Arpătac”. Pârâul care străbate cele două localități forma hotarul dintre ele, iar localitatea era risipită în jurul izvoarelor renumite, fiind parte componentă a comunei Araci. În 1770, localitatea apare sub denumirea Elopatak (Wagner 290), 1770-1780 k. Nemes Ferencz – șeful scaunului Trei Scaune, proprietatea judeului regal; în anul 1804, Elepatak; pe la 1825, localitatea se numea Arpătacu Nou.

Localitatea Vâlcele este menționată, pentru prima dată, cu denumirea „Elepatacu”, lângă „Arpetacu” (denumiri maghiare românzate), în harta realizată, în anul 1862, de Spiridon Fetti la Institutul Litografic FAR, Școala românească de la Sibiu, în cartea *Historia Transylvaniae* (editată de Institutul Cultural Român, București, 2018, în colaborare cu Academia Română).

În cadrul formațiunilor geologice și condițiilor de acumulare și de circulație a apelor vadoase, fac parte și zăcămintele exploatare de pe valea Oltului, la Vâlcele, Malnaș și Bodoc, care sunt zăcăminte acumulate în nivelele semipermeabile pe suprafețele de stratificație și fracturi tectonice ale formațiunilor de fliș.

Aliniamentul central (III) constituit și din ivirile de la Zălan-Bodoc, se manifestă de-a lungul Oltului și versanților acestuia, aici CO<sub>2</sub> adus la suprafață de fracturi de cuvertură dirijate aproximativ pe direcția vest-est, impregnează complexele acvifere din formațiunile vulcanogene-sedimentare, din cele cretacice și din depozitele luncii Oltului. Aliniamentul vestic (IV), înglobează izvoarele naturale din depresiunea Baraolt, care pe rama estică a depresiunii, include și zona Vâlcele, unde legarea acestor iviri de zonele tectonizate ale flișului apare evidentă mai ales la Vâlcele-Șugaș, unde izvoarele sunt situate pe anticlinalele Vâlcele și Șugaș, pe valea Vâlcele (Araci), aici apele se acumulează în profunzime și sunt impregnate cu CO<sub>2</sub>. Apele carbogazoase cu concentrație de peste 2,5 grame pe litru au fost obținute numai prin foraje.

n. Ștefan Airinei, A. Pricăjan,

*„Corelații între structura geologică profundă și aureola mofetică din județul Covasna cu privire la zonele de apariție a apelor minerale carbogazoase”*, pag. 184-189, București

## Băile Araciului, o renumită stațiune balneoclimaterică

Într-o broșură de popularizare a stațiunii Vâlcele, realizat de către direcțiunea Băilor, tradus din limba maghiară, este consemnat că „Borsecul este regele apelor minerale, iar **Vâlcele este regina stațiunilor balneare**”. Se mai menționează că localitatea este așezată în apropierea Valahiei, Moldovei și țării sașilor, fiind frecventată în special, de către pacienți români. A devenit cunoscută, în anul 1761, prin chimistul Kibedi Matyus Istvan, dar calitățile curative ale apei erau cunoscute cu mult timp înainte.

În 1761, apa minerală este redescoperită de către austriacul Lucas Wagner, care o considera, într-un studiu de specialitate publicat la acea vreme, una dintre cele mai valoroase ape minerale din Ardeal și din Europa. Doctorul Wagner a scris această primă lucrare, *Disertatio inauguralis medico-chimica de aquis medicalis Magni Principatus Transsylvaniae*, despre apele minerale din Ardeal.

Prima mențiune documentară despre localitatea Vâlcele datează din anul 1786, statistica menționând 17 familii. În laboratorul de cercetări al sanatoriului se derulau activități științifice recunoscute pe plan internațional. Existau și alte locații ca: biblioteca, cofetăria, clubul, terenuri de sport (Gheorghe Sârbu, Silviu Pop, *Ghidul turistic al județului Covasna*, Editura Sport-turism, București, 1977, p. 118).

În 1792, prof. dr. Barbenius Joseph, brașovean, descrie, în limba germană, calitățile curative ale apelor minerale de la Vâlcele (Arapatak).

Împăratul Franz Joseph I atribuie titlul de rege (regină) al stațiunilor balneare, Băilor Vâlcele!

Stațiunea este una din cele mai vechi din Ardeal și renumele ei este cunoscut din timpuri îndepărtate. Aerul ozonificat, este datorat brazilor falnici din stațiune. Băile calde, pe lângă abundența dioxidului de carbon, se pot prepara la cerere și cu sare, nămol sau rășini etc. Bogăția în acid carbonic a izvoarelor minerale dela Vâlcele, le permite să concureze cu apele din Pymont, Franzesbad (Luisa quelle) și Kissingen, prin conținutul lor în calciu și magneziu se aseamănă cu izvorul Rudolf din Marienbad, Wildungen din Germania și Saint Gabuier (Badort), Pougnes (St. Leiger) din Franța și cu Borsecul de la noi, iar prin cantitatea de fier conținut, egalează apele dela Spa (izv. Poubon), Schwalbach, Hamburg, Driburg, Kudowa, Forges-les-eaux, iar de la noi pe cele de la Vatra Dornei, Buziaș, Tușnad ș.a. Cantitățile apreciabile de bicarbonat de sodiu și magneziu, dau acestor ape, ușoare calități laxative, fără însă a slăbi funcțiunea tubului digestiv. Prin aceste proprietăți, efectele terapeutice se apropie de cele ale apei de la Carlsbad și Marienbad. Izvoarele minerale de la Vâlcele sunt și slab radioactive, 0.1-0.6 mc la litru (Dima).

(n. *România balneară și turistică*, pag. 145, de Emil Țeposu și Val. Pușcariu, ed. Cartea românească, București, 1932)

Spre sfârșitul sec. XIX, nu doar cărăușii, negustorii și haiducii străbăteau Valea Prahovei spre ținuturile Brașovului, ci și mulți boieri cu familiile lor, așa cum ne descrie Nestor Urechia în a sa carte „Drumul Brașovului”: „pe vremea verei, alte chervane transportau la Băile din Transilvania: Elo-patak (Băile Vâlcele de azi), Zaizon (Zizin), Tușnad, Borsek, o mare mulțime de orășeni, cari mergeau acolo

împreună cu întreaga lor casă, spre a-și restabili sănătatea, sau mai bine să petreacă”. Mulți dintre acești călători, înnoptau și la dus și la întors, în chiliile Mănăstirii Sinaia, unde erau găzduiți și ospătați (sursa: [www.sinaia.ro](http://www.sinaia.ro)).

Broșura „Despre apele minerale de la Arpătac, Bodoc și Covasna”, din 1821, scrisă de medicul și omul de cultură dr. Vasile Popp, este considerată cea dintâi lucrare medicală în limba română apărută în „Curierul românesc”.

În 1842, cu ocazia vizitei cneazului sârb Miloš Obrenović, în calitate de pacient, Băile cunosc o nouă direcție de dezvoltare: s-au construit băi cu apă minerală carbogazoasă rece și căzi cu apă caldă și cel mai important, drept recompensă pentru însănătoșirea sa, a donat bani pentru construcția bisericii ortodoxe din piatră, care funcționează și în prezent, fiind unul din ctitorii sfântului lăcaș, alături de mai mulți boieri munteni și moldoveni.

George Barițiu, din Brașov, un pacient fidel al stațiunii balneare, scrie în „Istoria Transilvaniei...”, că făcuse cunoștință cu „graful” adică cu boierul Scarlat Rosetti – și el un fidel client al Băilor, în anul 1846, de când cumpăraseră la Vâlcele loc de casă parohială și de școală românească și îl invită pe Barițiu să-l ajute la transpunerea locului în proprietatea bisericii... .

Între numeroasele sale corespondențe cu importanți lideri români, găsim și în cartea *George Bariț și contemporanii săi*, vol. IV, apărută la editura Minerva din București, în anul 1978, următoarea consemnare: încă din 1836, Cipariu și Bariț s-au întâlnit la Vâlcele cu alți români negustori din Brașov, cu care au purtat discuții interesante. Într-o altă scrisoare, dintre Cipariu și Bariț (p. 185), găsim o explicație în care se precizează că Băile de la Arpătac, de lângă Brașov, au fost un loc de întâlnire a fruntașilor naționali de pe cei doi versanți

ai Carpaților. În preajma revoluției, Băile de la Vâlcele au jucat pentru Transilvania, rolul Mânjinei din Moldova. Vizita lui Bălcescu din 1844, a fost una deosebit de importantă, deoarece acesta avea misiunea de a întări relațiile de colaborare conspirativă pan-românească cu Bariț și Partida din Transilvania. La 1862, doctorul Meyr Ignac, fost medic primar la Brașov, scrie monografia Băilor, în limba franceză, fiind prima de acest gen, cu titlul: „Traite des eaux minerales d Elopatak en Transilvanie”, par Dr. Ignace Meyr, Vienne 1862, Guillaume Braumuller, tradusă ulterior în limbile maghiară, română și germană (n. „Elopatak es videke, Otroban Nandor es Nagy Gusztav, 1875”, „Vâlcele și împrejurimile”).

În arhivele brașovene există o scrisoare în care Pop Vasile Ladislau îl roagă pe Iacob Mureșianu să-i expedieze „Gazeta” (de Transilvania) la Elopatak, unde va rămâne trei săptămâni pentru tratament, scrisoare datată la 20 august 1869.

În anul 1875, la Vâlcele a avut loc „**Congresul medicilor balneologi, al chimiștilor și al naturaliștilor**” din Imperiul Habsburgic, la care au participat aproximativ 60% din totalul medicilor de această specialitate, din Imperiu. Cu această ocazie, s-a realizat o medalie jubiliară, pentru a marca evenimentul, oferită tuturor participanților, o placă de marmură mare, aflată în prezent la subsolul Muzeului Secuiesc din Sfântu Gheorghe și s-au tipărit broșuri despre Băile Vâlcele.

În 1883, stațiunea a fost vizitată de către prințul Joseph al Austro-Ungariei iar fântâna, care era atunci în construcție, i-a luat numele, dar și de către multe alte mari personalități ale vremii, în special din Țara Românească, Moldova și din alte state europene. Stațiunea Băile Vâlcele era considerată una dintre cele mai frumoase din Transilvania.

În 1885, într-un studiu realizat de profesori vienezi, apa de Vâlcele era comparată cu mărci „mari” de ape din acea perioadă: St. Moritz, Spaa, Schwalbach, ce erau declarate inferioare apei de Vâlcele.

În 27 mai 1886, revista Szekely Nemzet (Națiunea secuiască), continuă publicarea articolului despre stațiunea Vâlcele, în care se precizează printre altele, că exista o baie / izvor cu denumirea Regele român Carol I (Károly román király). În 1893, Ioan G. Bibicescu, guvernatorul Băncii Naționale a României, care sosea și el aici la Băi, vară de vară, a adunat un impresionant volum de folclor românesc din Vâlcele și împrejurimi, intitulat „Poesii populare din Transilvania”, editat la Imprimeria Statului.

În secolul al XIX-lea, partea din aval a localității Vâlcele, începând de la podul școlii din centru, înspre Araci, se numea Băile Arpătacului, iar stațiunea era coordonată de Serviciul Sanitar din Brașov, cu medici brașoveni. Arăcenii numesc, însă, și astăzi stațiunea „Borghiz” (de la ungurescul borviz = apă pentru vin / spritz) sau Vâlcele.

Având în vedere că stațiunea era locul de întâlnire a protipendadei din Principatele Române, după spusele lui George Barițiu, aici veneau mulți boieri români, fruntași ai vieții politice și culturale și se discutau probleme privind viitoarea Daco-Românie. Ungurii, cât și austriecii, din această cauză, au trimis mulți spioni aici, chiar și în București, dar de ce s-au temut, n-au scăpat! (*Părți alese din Istoria Transilvaniei pe 200 de ani din urmă*, vol. II, ed. 2, apărută la Brașov, 1994, sub îngrijirea academicianului Ștefan Pascu și T. Salva, p. 303 și 709).

Din toate aceste informații și nu numai, putem concluziona că la Băile Vâlcele s-au desfășurat o parte din discuțiile și demersurile

premergătoare Revoluției pașoptiste, cât și Marii Uniri de la 1 decembrie 1918!

Băile Arpătacului sunt menționate și în cartea savantului Nicolae Iorga, *Istoria românilor prin călătorii*, vol. IV, Editura „Casei Școalelor”, București, 1929, în care descrie „încercările inutile de maghiarizare”, iar la p. 33 „...Brașovul cu grecii, românii și armenii lui, cu boierii de pe promenada cari ascultă muzică de țigani, ca și cei de la Arpătac și Borsec...”

Toate Băile din estul Transilvaniei: Vâlcele, Malnaș, Covasna, Tușnad, Borsec, își aveau majoritatea oaspeților de peste Carpați. Atunci când nu își petreceau „boierii valahi” concediile aici, sezoanele turistice erau compromise (în extra- sezon / sezon hibernal).

Stațiunea a fost recunoscută, în sec. al XIX-lea, ca fiind a doua din Europa, după Carlsbad. Forajul F9 de lângă Școala Generală are o adâncime de 102 metri, un debit artezian de 1,2 litri/secundă, o mineralizație totală de 5,6 g/l și un conținut de 1,6 g/l de CO<sub>2</sub>.

Pe moșia lui Nemes Ferenc, în anul 1787, au fost consemnate 7 familii, ceea ce denotă că satul a fost colonizat în jurul anilor 1770-1780. În anul 1850, populația localității Vâlcele depășea 500 de suflete, iar după 1950, peste 1000 de locuitori.

Revistă clujeană „Nemzeti Társalgó”, relatează amănunțit în anul 1893 despre viața balneară a stațiunii Vâlcele, ca reglementată, bine organizată și diversă în posibilități de odihnă, recreere și divertisment. În scopul creșterii renumelui stațiunii, în anul 1875, Composesoratul se adresează medicilor și naturaliștilor maghiari. Concluziile finale transpuse în fapt, au făcut să înceapă o a treia perioadă de dezvoltare a stațiunii. Comitetul de organizare a petrecerilor din Vâlcele asigură o viață culturală normală, animată cu concerte frecvente în Sala de oglinzi a Vilei Bogdan, teatru, cu seri dansante, în special

balul „Anna” organizat anual, apoi spectacole de operetă susținute de ansamblul condus de Egri Kalman, prin 1892. La începutul secolului al XIX-lea, în urma unor foraje arteziene, sunt descoperite ape minerale cu efect curativ, în urma acestora proprietarul Nemes Janos înființând un sanatoriu balnear, care a primit numele „Nathalia” și a fost inaugurat în anul 1911. În anul 1928 s-a introdus energia electrică la Vâlcele, iar familia Fleischer în anul 1933 a construit o stație de îmbuteliere a apei minerale. În locul vilei Dutzi s-a construit, în anul 1970, Spitalul de patologie neuro-musculară. Bazinul Băii clocotitoare a fost astupat după război, deasupra lui aflându-se azi parcare din fața Școlii generale. Vila Otroban, în stil elvețian, după Primul Război Mondial a fost cumpărată de proprietarul de restaurante brașovean Aldica. După cutremurul din anul 1940, Vila Bogdan a fost serios avariata iar în anul 1950 a fost demolată, în locul ei construindu-se o vilă mai mică. Vila lui Goldstein Jozsef, acționar al exploatărilor minerale din Curbura interioară a Carpaților, și clădirea funcționarilor stațiunii au fost demolate în anii 1960 și 1970. Pavilionul Izvorului Principal a fost mutat în anii 1930 în fața Sălii Mari / Coursalonului. În Vila Szekely, în perioada interbelică, a funcționat un restaurant cu specific secuiesc, demolat în 1989. Cantina dietetică a fost ulterior denumită Vila Fleischer și mai apoi Pirooska. În Vila Năstăsescu, au funcționat birourile sanatoriului iar în curtea de brazi, în locul Spitalului Săracilor, Fleischer a construit vila Dutzi. Hidroterapia a funcționat din anul 1911 și a fost demolată în anul 1930, era lângă Vila Reindt. Băile Calde au fost construite de către Nemes Janos între anii 1843-1840, denumite Diana și mai apoi Nathalia. Promenada amenajată în anul 1882 a găzduit și un pavilion de muzică. În anii 1930, în locul Băii Carol, a fost amenajat strandul. În vilele Unio de lângă Direcțiunea Băilor, au funcționat un

cabinet medical, o farmacie și o sală de gimnastică (n. Cserey și Almos).

La Vâlcele s-au forat găuri de sondă de câțiva zeci de metri adâncime în scopul obținerii unor ape minerale necontactate de atmosferă, dar cu un debit relativ redus. Adâncimea de acumulare a apei cu efect curativ e sub 47,5 metri. Mineralizația totală a apei concentrate în săruri minerale aici, este de 6,3 grame pe litru. Conține un procent redus de gaz, concentrația la izvor în CO este de cel puțin 3000 mg/l. Variația anuală a temperaturii apei din zăcământ este relativ constantă, de 10 grade Celsius. Cu această apă au fost realizate experimente pentru băuturi răcoritoare dietetice pe bază de apă minerală cu îndulcitori, vitamine hidrosolubile, cu esențe de fructe și flori montane. Sortimentul „Ozonadă” a fost realizat în combinație cu siropul de zahăr cupajat cu distilat din macerat alcoolic din boabe de ienupăr, culoarea verde fiind dată pentru a se asemena verdelui coniferelor, cu coloranți alimentari (indigotină și letrazină). Sortimentul „Minibem” a fost produs tot pe baza apei vâlcelene, în combinație cu concentrat alimentar „Bem-bem” ce avea conținut de suc de mere de pădure, suc de morcov, concentrat de portocală, acid ascorbic și lecitină. Producerea de astfel de băuturi răcoritoare și dietetice s-a extins foarte mult având și avantajul conservării produsului pe o perioadă mult mai lungă. Sonda din care se forează apa a fost săpată în anul 1907 și are o coloană de fontă de 5 metri pentru blocarea apelor freatice aluvionare, fiind îmbuteliată 40.000 de litri pe zi. În anul 1770 este menționat singurul izvor denumit Anna ca mai apoi în 1880 să fie realizate primele analize chimice pentru cele două izvoare. Se presupune totuși că apele au început a fi îmbuteliate după anul 1841, de la izvorul Fântâna nouă. Comercializarea prin îmbuteliere a început mai exact din anul 1898 iar în 1902 s-a solicitat la Congresul

secuiesc de la Tușnad, reducerea taxelor vamale pentru exportul acestei ape minerale. Este una dintre puținele ape care la îmbuteliere nu este deferizată și nici îmbogățită cu dioxid de carbon (Artemiu Pricăjan, Ștefan Airinei, *Apele minerale de consum alimentar din România*, Editura științifică și enciclopedică, București, 1979, p. 15, 59).

Sursele de apă din zona Văii Vâlcele (Araci) cuprind 16 surse de ape minerale, captate în izvoare sau foraje, și sunt următoarele: *Izvorul Elisabeta* (forat în 1909); *Izvorul principal*, din fața Stației de îmbuteliere; *Izvorul Nou*, din stânga pârâului Vâlcele, în aval de Fabrica de îmbuteliere; *Izvorul Iosif*, din dreapta pârâului principal; *Izvorul Elvețian*, din fața clădirii Poștei; *Izvorul Ana*, amplasat la circa 30 de metri de Izvorul Nou, *Izvorul Băilor Calde „Natalia”*, din spatele clădirii Băilor Calde. La aproximativ trei kilometri nord de Băi, în zona anticlinalului Văii Drugii, există câteva izvoare minerale cu debite reduse (din lucrarea de licență „Apele minerale – sursă de dezvoltare economică în bazinul superior al Oltului”, de Gergely Zoltan, Brașov, 2009).

„Ne este peste putință să descriem numeroasele locuri frumoase, care în acest colț al Transilvaniei ni se arată, cu frumoasa sa regiune și munții săi impunători și înalți! Abia am realizat că trăsura noastră a ajuns în comuna Araci, de unde drumul se întoarce spre nord. În această vale a Munțiilor Baraolt, care se ramifică la Araci, întretaie platoul și se întinde pe regiunea Oltului, se află localitatea Vâlcele la 12 kilometri distanță de Gara Feldioara. Mergem încă cinci kilometri pe o vale îngustă până la stațiunea balneară. Sub una dintre cele mai joase creste ale lanțului muntos, se află un mic sat cu același nume, în poala unei văi liniștite, frumoasa baie secuiască. Se află la 11 kilometri de orașul Sfântu Gheorghe, reședința județului

Trei Scaune și se ajunge la ea pe un drum provincial convenabil, care fără vreun urcuș major, trece printr-o frumoasă vale, până când ajunge la o pantă ușoară la stațiune. Vâlcele nu are o frumusețe naturală deosebită; peisajul colinar și împădurit, îl adăpostește bine chiar și de furtunile de vară care îl răvășesc la mare altitudine.

Satul Vâlcele este cunoscut de mult timp. Are o tradiție îndelungată și a fost cunoscut dintotdeauna ca stațiune balneară, iar apele sale excelent acidulate sunt una dintre apele minerale bogate din ținutul Secuiesc...Cu toate acestea, doar agale Vâlcele a devenit un adevărat centru balnear. Apele sale erau deja cunoscute în străinătate, când căsuțele și colibe simple din sat serveau drept locuri de scăldat, în toată simplitatea sa străveche, fără confort și care s-a dezvoltat ca stațiune în deceniul al șaptelea din secolul trecut (n. a. 1770). Odată cu reglementarea situației juridice a moșiilor, guvernatorul general (n.a. prefectul regal), contele János Nemes a dat impulsul pentru construcții, el însuși dând un bun exemplu. De atunci, stațiunea Vâlcele a devenit incomparabilă cu celelalte băi secuiești. Prima casă construită a fost urmată de celelalte. Proprietarii vechi: contele Mikó, Béldi, Székely, Geréb, Thuri, Antos, Gidófalvi au construit case în stațiune. Dezvoltarea celorlalte băi secuiești, indiferent de direcția și de amploarea progreselor, nu este în detrimentul stațiunii Vâlcele, deoarece apele speciale de la Vâlcele sunt atât de diferite față de celelalte stațiuni balneare, încât nu se pune problema unei concurențe în defavoarea sa. Mai ales izvoarele din pădurea învecinată de la Hăghig (Nagylik) și din pădurile de la Sfântu Gheorghe (Sugás) sunt strâns legate între ele, iar în aceste locuri există mai multe izvoare de apă minerală.

Izvoarele de apă acidulată și stațiunea în sine, au fost apreciate deopotrivă de cei suferinzi și de cei care căutau plăcerea, iar băile

secuiești, până în vremuri recente, nu au primit o publicitate la fel de mare ca Băile Vâlcele. Criticii bineînțeles, primii dintre ei sunt medicii, a căror vocație este să se informeze despre stațiunile balneare și să facă cunoscute experiențele lor. Sunt numeroși cei care au relatat despre Vâlcele. Între ei sunt medicul profesor din Paris, Londra, Viena și București, Kornél Chyzer, în calitate de medic principal al județului Zemplén, medicii din Oeynhaus, Gmunden și Cluj, Dr. Nándor Otrobán, Dr. Vazul Szabó, Dr. Gusztáv Nagy, Zsigmond Salacz, Dr. Roth, au făcut cunoscute apele medicinale de neegalat de la Vâlcele. Mai târziu, Dr. Béla Báthory, în calitate de medic balnear, a lăudat în articole de ziar, iar Dr. Vilmos Hankó în lucrările „Băile și apele minerale secuiești” și „Székelyföld”, se ocupă de Vâlcele, cu mare drag și entuziasm. (Printre recenzori se numără: „Dr. James C. din Paris, B. Bardschaw din Londra, Dr. Seegen din Viena, Dr. Sigmund K. din Viena, Dr. Zsigmond Purjesz de la Universitatea din Cluj, Dr. Capsa, Fiala, Dr. Mawer, Dr. Glück, medici din București etc.). Ar trebui să-l menționăm în special pe dr. Barbenius, medicul principal al Brașovului, care încă din anul 1792 a lăudat „apele medicinale renumite”: lui îi datorăm adevărul istoric și istoria așezării rurale Vâlcele va aminti mereu de acest pionier, doctorul Barbenius...

Opinia că în țara vecină România, la capătul Pasului Timiș în apropierea stației de cale ferată de la frontiera Predeal, stațiunea montană Sinaia ar fi dat și ea un impuls localității Vâlcele, din păcate nu poate fi împărtășită. În ceea ce privește gustul, confortul și dobândirea acestora, Sinaia poate să fi avut o influență benefică în acest sens; dar faptul că de la Sinaia provin aceste lucruri nu este adevărat. De fapt, este sigur că dezvoltarea stațiunilor Sinaia, aproape de granița de la Predeal, care este o stațiune de vacanță și Băile

Slănic Moldova, au adus o reducere accentuată a numărului de vizitatori români, mai ales în cazul Băilor Vâlcele, cu atât mai mult cu cât dezvoltarea acestor aşezări de către afaceriştii şi nobilii români, chiar şi cu costuri mari, este o datorie naţională.

Rar se întâmplă ca la noi în ţară să fie atât de multe elemente diferite care alcătuiesc comunitatea care vine la Vâlcele. Este un loc de întâlnire pentru cele trei naţiuni ale Transilvaniei şi pentru oameni de toate rangurile, locul în sine fiind situat în centrul ţinutului celor trei naţiuni. Dar nu lipseşte nici o familie din ţara vecină România care caută aici sânge bun şi consolare după suferinţele lor, pentru care proverbul este aproape adevărat: „cine a văzut un lup a văzut toţi lupii”... Într-adevăr, majoritatea oaspeţilor de la Vâlcele provin din nobilimea şi armata din Trei Scaune, iar apoi de la saşii din Braşov. Nobilimea este deschisă, prietenoasă, sinceră, în multe privinţe golită de lipiciul încordării; de aceea distincţia socială nu se simte, iar zidurile care separă cele două părţi se prăbuşesc aici. Este uimitor că la băi chiar şi cele mai diferite elemente (uleiul şi apa de exemplu) se contopesc oarecum, iar frumoasa idee a egalităţii civice, deşi de scurtă durată, prinde viaţă în fapte. Poate pentru că la băi suntem în cea mai mare parte străini şi aşa cum în ţările străine copiii unei ţări devin curând prieteni, tot aşa în ţinuturile îndepărtate, sentimentul de stranie devine o legătură între interesele celor străini. Mai satisfăcătoare mi se par motivele pentru care simţul comun al nevoilor comune şi al suferinţelor trupeşti, resimţite în mod egal de toţi, fac, ca în aceste locuri să fie uitată pentru o vreme distincţiile de naştere, rang şi avere.

Izvorul bunăstării publice, în care caută să inventeze un remediu pentru relele tuturor celor care suferă, scopul pentru care fiecare se adună aici din cuibul său îndepărtat, ne amintesc că oamenii împart

în mod egal, dacă nu bucuriile și plăcerile, atunci cu siguranță suferințele și aici simțul comun al nenorocirilor comune, sub greutatea cărora niciun muritor nu este absolvit, devine un argument de necontrazis că oamenii sunt egali în fața lui Dumnezeu și a naturii.

Pag. 236, Zona de scăldat se întinde de-a lungul văii pârâului. Pârâul în sine este delimitat de ziduri de sprijin, este pavat și folosit ca alee de plimbare. Un drum pentru trăsuri trece de-a lungul unei laturi, iar o a doua alee pietonală pe cealaltă, reședințele și băile sunt situate de o parte și de alta a bulevardului larg, astfel format. Majoritatea clădirilor au grădini extinse sau cel puțin curți separate, care sunt valoroase pentru aerul curat și sănătos, precum și pentru liniștea și singurătatea de care au nevoie pentru siestă. Plimbările prin pădure duc la locuri de odihnă plăcute, iar râpele din pădure sunt împărțite în secțiuni și marcate cu indicatoare, după introducerea remediului de tip Ortel. În acest fel, programul de sănătate pentru plimbări și exerciții fizice poate fi observat și monitorizat cu precizie după fierul din apă. Unul dintre punctele de atracție ale detaliilor frumoase ale pădurii este platoul Majláth, de pe care se poate admira o priveliște frumoasă deasupra câmpiei din Țara Bârsei.

Dintre apele potabile, menționăm mai întâi izvorul principal, a cărui apă este cea mai plăcută băutură din localitate și cu siguranță unul dintre cele mai plăcute remedii, nu descurajatoare, ci râvnitoare. Această fântână străveche este cea care a dat faima Băilor Vâlcele. În jurul izvorului principal, care este încununat de un pavilion cu stâlpi de fier, se întinde un covor de grădini înflorite, iar zona înconjurătoare este cea mai frumoasă parte a localității, atât din punct de vedere a construcțiilor, cât și al întreținerii. În vecinătate, se află casele Béldi, Bogdán, Gidófalvi și promenada pavată, care servește și ca „Kursalon” și sală de dans.

Izvorul elvețian din spatele casei elvețiene nu este folosit ca apă potabilă din cauza infiltrațiilor de apă dulce. Mai jos, apele magnifice ale izvorului Anna și izvorului Nou, sunt în mod constant îmbuteliate și consumate, iar trecătorii nu ratează niciodată să accepte paharul cu apă proaspătă și spumoasă oferit de către tații îmbrăcați sumar și să-l golească.

La marginea unui mic parc, izvorul „Arhiducele Iosif” își ascunde apa acră printre plantațiile de pini. Acest izvor a fost botezat cu ocazia întâlnirii din anul 1875, a medicilor și naturaliștilor maghiari de la Vâlcele.

Pentru băi, cura de băutură par excellence, a jucat un rol subordonat, ca să spunem așa. Cea mai populară și cea mai vizitată este baia de oglindă cu apă dulce, cunoscută și sub numele de Baia Regelui Carol. Aceasta are un bazin mare și deschis, unde lumina soarelui pătrunde și alungă briza rece din subsol, care poate face adesea neplăcute băile în bazine reci. Ne aducem aminte de prizonierul Jugurtha, care a remarcat despre închisoarea romană: „dar aveți băi reci la Roma! ”. În legătură cu piscina rece a Băilor Carol, există și băi cu apă rece și încălzită.

Baia minerală rece „Lobogó”, de asemenea o baie cu piscină, care își trage apa prin douăzeci și patru de conducte de fier înfipite în puțuri, este o sursă de apă acidulată. Bazinele sunt prea adânci pentru cabinele din jur, iar dimensiunile lor, în general foarte mici, reduc foarte mult utilizarea băilor, care altfel au o apă excelentă. La capătul sudic al băilor, într-o grădină mare, se află băile calde Diana ale contelui Nemes, cu paisprezece cabine. Apa caldă este produsă de aburul din izvorul acidulat Diana. Apa de duș este furnizată de un puț de apă dulce. Curtea amenajată și parcul din spate, cu plante tinere, contribuie la impresia plăcută a stațiunii balneare.

La mică distanță de aici, apa unui mic pârâu este umflată de un zid care închide valea; zona înconjurătoare este acoperită de o vegetație luxuriantă, iar plantațiile de pini care cresc pe versanții dealurilor promet detalii deosebit de frumoase. Căsuța de vară de lângă lac, care este destul de detașată, este un exemplu al avantajelor unui sistem liber, de tip vilă, în locul unei clădiri închise. În plus, faptul că nu mai există loc pentru clădiri închise în interiorul proprietății este un semn al noului sistem. Această lipsă este prin urmare, un avantaj util.

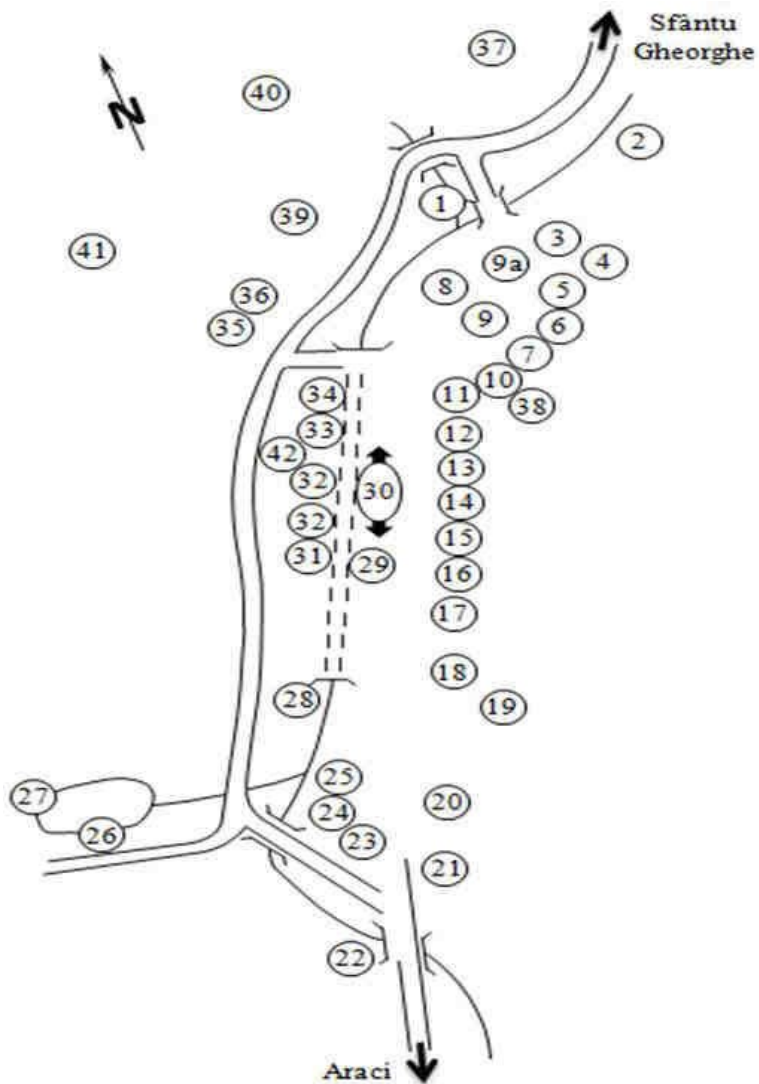
Apele minerale din Vâlcele sunt de asemenea cunoscute pe scară largă ca ape minerale răcoritoare. Producția anuală de peste un milion de sticle este consumată în mod constant în țară și în străinătate. Cu ajutorul instalației Oelhoffer, sticlele sunt umplute în permanență, cu o pauză doar seara pentru confortul celor care fac baie. Comunitatea de la băi s-a unit într-o cooperativă pentru a evita diviziunile și pentru a se asigura că operațiunile sale sunt unitare și de interes comun și întrucât dezvoltarea și îmbunătățirea necesită sacrificii, pe această bază poate realiza împlinirea ambițiilor sale prin consolidarea resurselor sale financiare.

Tocmai pentru a asigura dezvoltarea acestui loc binecuvântat, trebuie păstrat caracterul pur balnear al zonei interioare a stațiunii balneare și nu trebuie să se instaleze acolo în nici un caz, niciun fel de echipamente economice și zootehnice, ba chiar să fie interzise cu o severitate draconică de către administrație! Funcția de director administrator este îndeplinită cu mult zel de zeci de ani de către Geró Száva, care cu greu ar putea fi implicat cu mai multă dragoste în soarta lui Vâlcele. Vâlcele este demn de această iubire; acest lucru este dovedit de oaspeții săi, care odată, ca niște tineri vioi, începeau și încheiau sezonul la Vâlcele cu un bal; dar cu capetele chele și

bărbile cărunte, ei încă mai așteaptă Balul Anna, meditănd ca spectatori tăcuți la amintirile dulci ale trecutului și având încredere că apele binecuvântate de la Vâlcele îi vor menține puternici și sănătoși pentru mulți ani de acum încolo, așa cum au făcut-o și până acum. ”

n. Potsa József ș.a., Haromszek varmegye, Emlekkönyv Magyarorszag ezereves fennallasa unnepere (Județul Treiscaune, Carte memorială cu ocazia sărbătoririi existenței statale de 1000 de ani a Ungariei, pag. 232-233, 238-239, editat de comunitatea din județul Trei Scaune), 1899.

## Vilele stațiunii în perioada interbelică



1. Băile Lobogo
2. Izvorul Carol și ștrandul
3. Vilele Otroban
4. Vila Ecaterina
5. Vila Goldstein Mano
6. Vila Damokoș
7. Vila Bogdan
8. Casa elvețiană
9. Izvorul principal
10. Aleea acoperită
11. Izvorul Elisabeta
12. Vila Ghidofalvi
13. Vila Steriu
14. Vila Goldstein Iosif
15. Vila funcționarilor
16. Sala mare
17. Vila secuiască (Szekely)
18. Restaurantul dietetic
19. Vila Orghidan
20. Vila Reindt-Aurora
21. Vila Năstăsescu
22. Biserica ortodoxă
23. Sanatoriul
24. Hidroterapie
25. Băile calde
26. Vila Nemeș Ioan
27. Lacul de agrement
28. Fântâna Iosif
29. Fântâna nouă

30. Aleea
31. Direcțiunea Băilor
32. Vilele Unio
33. Restaurantul Nemeș
34. Atelierul-fabrica de îmbuteilere
35. Vila Teodorescu
36. Vila Virginica
37. Capela catolică
38. Stația/ fabrica de îmbuteliere a apei, Izvorul  
Elisabeta/Erzsebet
39. Vila Dobrescu (muncitor în SUA.)
40. Vila Stratilescu (general)
41. Vila Niculescu (maior)
42. Căminul cultural și cantina apoi Băile reci, Izvorul Carol

Vila Valentina și restaurantul ei de la parter, numit „La poarta Raiului”, aflată între Izv. Elisabeta și Vila Gidofalvi, a aparținut marelui om de afaceri regional Irimie Coveșan senior. (Schița este preluată din volumul *Viața balneară în Treiscaune*, de Zoltán Cserey și Jozséf Álmos, actualizată de către autor cu date din perioada interbelică.)

În perioada interbelică, era angajat un bărbat cu o nuielușă, ce avea grijă să fie respectat Regulamentul Stațiunii balneare Vâlcele. Cei ce aruncau deșeuri erau „altoiți” cu aceasta, iar regulile au fost promulgate în ședința direcțiunii Băilor, ținută în Vâlcele, la 16 septembrie 1923, ce conțineau 7 pagini A4 și 31 de articole, din care aflăm că: *„turiștii care erau cazați la Băi trebuiau să plătească taxe de curățenie, cură, muzică sau că funcționarii de stat... fie ei și pensionari, plătesc taxa de cură și muzică jumătate, dar numai*

*pentru persoanele lor proprii, doctorii... și redactorii de ziare... nu plătesc nici un fel de taxă... Este oprit servitorilor, îngrijitorilor de vile, locuitorilor care se țin de oaspeții băilor, asemenea zilierilor cum și ucenicilor industriali a se preumbla fără motiv pe promenăzi și a ocupa băncile... La orice fel de petrecere în sala de spectacole, fumatul este oprit... Cerșitoritul în teritoriul băilor este oprit” ș.a.*

## **Apa minerală naturală, o resursă benefică**

Apa minerală de la Vâlcele este benefică organismului, deoarece este îmbuteliată în mod natural de la sursă, fără niciun tratament sau adaos (de dioxid de carbon). Din acest motiv, apa este încărcată pozitiv cu energie telurică, care se transferă asupra consumatorilor ei. Provine dintr-un zăcământ hidromineral foarte curat din punct de vedere chimic și biologic. Este o apă alcalino-teroasă (bazică) ce favorizează menținerea unui pH bazic în organism, cu rol deosebit în prevenirea cancerului.

Conform studiilor de specialitate, apa de aici este cea mai valoroasă apă cu magneziu din țară și a patra din lume, în ceea ce privește conținutul de magneziu. Din acest motiv, este o excelentă apă antistres, 100% naturală, minerală natural – carbogazoasă, cu mențiuni de sănătate. Conține 0,2 mg seleniu, ce lucrează împotriva radicalilor liberi din organism și mai conține alte elemente chimice necesare unei funcționări optime a organismului: fier, calciu, potasiu..., mai mult decât atât, se îmbutează manual, în acest mod, păstrându-și structura moleculară. Pentru cura internă, se folosește la ameliorarea bolilor aparatului renal și digestiv, în cura externă e indicată la tratarea afecțiunilor cardio-vasculare, vasculare periferice, la tratarea afecțiunilor aparatului locomotor (cf. Valcele.eu; super-hrana.ro/apamineralavalcele).

Cea mai mare proporție de magneziu din apa minerală o are apa de la Vâlcele, cu 320,2 mg/l, urmată de apa de la Sângeorz Băi, cu 110 mg/l.

Aici se mai tratau pacienții la cabinetul de Hidroterapie, care era un fel de saună, tip cilindru, în care se ședea pe un scaun, rămânând doar capul afară.

Cura cu lapte de capră consta în încălzirea lichidelor și în consumul unei căni cu jumătate lapte și jumătate de borghiz, pe stomacul gol, de 2 ori pe zi (cules de la N. Moldovan).

O rețetă culinară în care unul dintre ingrediente este apa minerală carbogazoasă, este cea de clătite, cu diverse umpluturi de gem sau zahăr, doar că se înlocuiește laptele, cu apa aceasta, iar în aluat se mai adaugă mere rase.

Vasul cu care se transporta și păstra apa, se numea *ulcior* (ulcioare) și cana din care se bea apă era *ulcica* (ulcele, pl.) din ceramică de lut arsă, smălțuită și pictată, cu o toartă, de Corund-Harghita. În trecut, sticla era denumită *glajă* (glăji, pl.), iar meseriașul care topea sticla se numea glăjar. Apa se mai transporta în damigene din sticlă acoperite cu împletituri de papură sau coceni de porumb și se astupa cu un dop dintr-un știulete de porumb acoperit cu o cârpă.

Apa minerală „Vâlcele” este singura apă medicinală îmbute-liată din țara noastră. Conținutul bogat în diverse elemente recomandă apa „Vâlcele” drept un supliment în mai multe tratamente.

Cercetările asupra metabolismului proteinic au determinat faptul că apa de Vâlcele de la Izvorul Principal crește uricuria și azocuria (Vancu, 1926), are efect uricozuric dar și diuretic apos sau molecular.

(n. Dr. Constantin Stoicescu, *Farmacodinamica apelor minerale de cură internă din România, Implicații practice*, Editura Academiei Republicii Socialiste România, București, 1982, p. 70, 74).

Din punct de vedere al legislației europene, apa de la Vâlcele nu este o simplă apă minerală naturală, ci mai mult decât atât – medicinală, este puternic mineralizată, îmbuteliată de la sursă, fără adaos de gaz carbonic artificial, dăunător organismului. Ca mineralizare, este bogată în săruri minerale, magneziană, este considerată apă superioară, de marcă Premium, cu o concentrație de CO<sub>2</sub> dizolvat în apă mediu-ridicat, denumită clasică. Apele natural carbogazoase sunt mai intens mineralizate decât cele plate, deoarece CO<sub>2</sub> subteran intensifică dizolvarea mineralelor în apă. Apa de la Vâlcele este o apă „virgină” din punct de vedere al azotaților din apă, cu mult sub limită. Mineralele se găsesc în apă disociate sub formă de electroliți cu sarcini pozitive sau negative, aici avem cationi și oligoelemente ca fierul. Primele date cu caracter științific asupra surselor de apă minerală și asupra efectelor lor terapeutice se referă la apele din Transilvania și au fost publicate de către Marco della Fratta la Veneția în anul 1687. Prima stație de îmbuteliere a fost construită în anul 1841 (Adrian Feru, *Ghidul apelor minerale*, Risoprint, Cluj-Napoca, 2012).

Adâncimea de acumulare a apelor minerale carbogazoase pentru consum este mai mică de 47,52 de metri, aici depășirea limitei inferioare menționate, conduce la reducerea debitului de apă minerală, fie la modificări ale chimismului sau calității apelor. Mineralizația totală a acestei ape este de 6,3 grame per litru, anionul Iod având o valoare de 0,8 g/l.

n. Artemiu Pricăjan, Ștefan Airinei,  
„Apele minerale de consum alimentar din România”, pag. 56,  
Editura Științifică și enciclopedică, București, 1979.

Apa carbogazoasă se amestecă cu cea clorosodică sau impregnează apele bicarbonatate ca la Vâlcele, Borsec ș.a. Eforturile realizate de câțiva localnici, tind să revitalizeze unele stațiuni mici ca și „vechea și pe nedrept uitata stațiune Vâlcele.” Stațiunile balneare Borsec, Vâlcele ș.a. ce amintesc de existența unor băi romane, pentru acestea autorii dispun doar de informații găsite în „lucrări scrise de nespecialiști în domeniul istoric (cronicari în sens comun).”

Primele analize chimice ale apelor minerale rămase sub formă de consemnări scrise, datează din anul 1761 în cazul Vâlcele, iar primele lucrări scrise despre apele minerale în limba română, în 1821 descriindu-se aspecte ale modului de exploatare și valorificare a apelor minerale în tratamentele balneare, precum și primele noțiuni de chimie specifice apelor minerale ca „spirtul mineral”, „stat fizic” etc. În fruntea stațiunilor balneare ce utilizau apele minerale cu mai multe tipuri hidrochimice, se aflau Borsecul din județul Harghita și Vâlcele din actualul județ Covasna.

Vâlcele (și Borsec, Herculane, Buziaș), conform datelor obținute, au fost cele mai reprezentative pentru secolul al XX-lea din Transilvania, datorită unei analize chimice realizată în anul 1761. În primul deceniu al secolului al XIX-lea, vizitatorii stațiunii erau cu precădere „pacienți-țărani din împrejurimi”, în anul 1802 se menționează că datorită numărului mare de vizitatori, aceștia nu mai aveau locuri disponibile în corturi și în vilele de oaspeți din stațiune. În anul 1848 este întocmit „primul regulament al Băilor” iar în 1857 se formează „Comisia balneară” condusă de medicul balneolog al stațiunii, pentru înfrumusețarea și promovarea ei. Se construiește o promenadă, vile și băi de tratament noi și se organizează multe evenimente culturale. Perioada cuprinsă între anii 1860-1861, a atins culmea înfloririi stațiunii, în 1878 deține vârful graficului pacienților și tratamentelor

aplicate, peste 1500. După această perioadă înfloritoare, urmează un declin, unul dintre motive fiind construirea căii ferate Braşov-Predeal-Bucureşti, „care ar fi absorbit din clientela” în favoarea Văii Prahovei. În anul 1881 se înfiinţează „Cooperativa balneară” ce canalizează pârâul şi-l transformă într-o alee de promenadă. Primul război mondial face ca staţiunea să fie lăsată în paragină.

n. Artemiu Pricăjan, Ştefan Airinei,  
„*Bogăţia hidrominerală balneară din România*”,  
Editura Ştiinţifică şi Enciclopedică, Bucureşti, 1981.

Băile Vâlcele, ca staţiune locală sezonieră, este indicată pentru cura în scop de profilaxie primară şi secundară la „persoanele aparent sănătoase, cu condiţii de suprasolicitare din mediul extern şi intern (noxe profesionale, traume psihice, dereglări neurovegetative după boli somatice), tulburări caracteriale de tip astenic anxios etc. dar şi împotriva tulburărilor nevrotice remise pentru menţinerea rezultatelor în profilaxia recidivelor.”

În cazul apei de la Vâlcele, aceasta este indicată împotriva bolilor asociate, ca tulburări nevrotice cu manifestări viscerale funcţionale dar şi dermatologice. Alte indicaţii sunt pentru cură în scop profilactic pentru muncitorii care lucrează în medii cu noxe respiratorii, pentru bolnavi cu afecţiuni toraco-musculo-scheletale care pot dezvolta disfuncţii restrictive, persoane cu frecvente pneumopatii bacteriene sau virotice în antecedente cu sensibilitate crescută la schimbările meteorologice. Alte indicaţii sunt şi împotriva nevrozei respiratorii şi a gastritei cu aciditate scăzută.

Mai este indicată şi în cazul tulburărilor funcţionale ale colonului (colon iritabil, colită mucomembranoasă), care tolerează greu apele minerale chiar şi în doze mici şi concentraţii scăzute.

Sursele minerale apar din depozitele gazoase fisurate, de vârstă cretacică.

Sonda Veronica, pentru cura internă, are apa bicarbonată, magneziană, sodică, calcică, hipotonă, idem și Sonda Elisabeta, din care se îmbuteliază și se alimentează băile, iar Sonda Veronica este mai bogat mineralizată decât Elisabeta.

Baze de tratament: vane pentru cură externă cu apă minerală, buvete pentru cură internă, sanatorii de copii pentru sechele hepatită, spital cu profil de boli neuromusculare.

Această stațiune balneoclimatică, cu factori naturali și unele amenajări balneare, are ca profil de boală principal bolile cardiovasculare BCV, iar ca profil secundar boli dermatologice BD, boli endocrine BE și boli respiratorii BR.

(n. Ministerul Sănătății- Institutul de medicină fizică, balneoclimatologie și recuperare medicală, „*Cura balneoclimatică-indicații și contraindicații*”, Editura Medicală, București, 1986)

Dintr-o veche monografie, aflăm că: „apele vindecătoare sunt de mare efect, iar la paliditate, lucru verificat, fac minuni.” Stațiunea mai este descrisă ca fiind lucrată „în lanțetă cu căsuțele și vilele ei cu mici arcade și curți cu porți cioplite.” Gazdele se mândreau cu faptul că, după anul 1968, niciun oaspete n-a avut de făcut vreo sesizare, impresia generală fiind de „stațiune sățioasă.”

n. Stelian Dorobanțu, „*Stațiunile de odihnă și tratament balnear, Sănătate pentru fiecare*”, UGSR., București, 1979.

## **Centrul de Patologie Neuro-Musculară „Dr. Horia Radu” din Vâlcele**

Centrul de Patologie Neuromusculară „Dr. Radu Horia” a fost o unitate spitalicească de monospecialitate (neurologie) aflată în subordinea directă a Ministerului Sănătății. Obiectul de activitate al unității l-a constituit patologia eredo-degenerativă neuro-musculară cu determinism genetic, patologice ce afectează îndeosebi copilul și adultul tânăr.

A fost singura unitate de acest gen din țară, cazurile dirijate aici beneficiind de investigații de specialitate, specifice, precum și de experiența unui colectiv familiarizat cu asemenea pacienți.

Personalitate de primă mărime a școlii medicale românești, dr. Radu Horia, a creat în anul 1965, în localitatea Vâlcele, primul și singurul „Centru de diagnostic, cercetare și tratament al maladiilor eredo-degenerative”.

Din anul 1973, devine spital de monospecialitate aparținând Ministerului Sănătății, cu caracter de centru metodologic sub denumirea de „Spitalul de Patologie Neuromusculară”.

Prin Ordinul M.S. 1400/2.10.1991, devine centru de diagnostic, cercetare și tratament sub denumirea de „Centrul de Patologie Neuromusculară „Dr. Radu Horia”.

Din anul 2002, în conformitate cu anexa nr. 1 din H.G. nr. 1.106/10.10.2002 Centrul de Patologie Neuromusculară „Dr. Radu Horia” a fost declarat unitate de interes național aflat în domeniul public al statului și în administrarea Ministerului Sănătății și Familiei.

Din momentul transformării unității în spital de patologie neuromusculară, colectivul medical a atras atenția și asupra efectelor benefice ale aeroterapiei cât și a proprietăților terapeutice ale apelor minerale din zonă (apa minerală de Vâlcele este considerată cea mai bogată în magneziu din țară și a patra din lume, fiind foarte eficientă în ameliorarea stărilor de epuizare fizică și psihică, întârzieri în dezvoltare, în convalescență, afecțiuni cardiovasculare, ischemie cardiacă).

Au fost făcute demersuri în înființarea unui compartiment de balneofizioterapie și recuperare medicală, care să se profileze în timp pe tratamentul specific al acestor afecțiuni, utilizând cu maximă eficiență resursele naturale.

Din acte publice, Prefectura Covasna a aflat că în mod inexplicabil, la propunerea Consiliului Județean Covasna și a Direcției de Sănătate Publică Covasna, a fost elaborată H.G. nr. 489/2011 privind desființarea și reorganizarea unor unități sanitare publice din județul Covasna, hotărâre prin care a fost aprobată desființarea Centrului de Patologie Neuromusculară „Dr. Radu Horia” Vâlcele aflat în rețeaua sanitară a Ministerului Sănătății, prin preluarea activității de către Spitalul de Recuperare Cardiovasculară „Dr. Benedek Geza” Covasna și transferul activității de asistență medicală din cadrul centrului în imobilul de la Întorsura Buzăului, construcție cu destinația de sediu, finanțată de Ministerul Sănătății.

Încă din luna martie, 2011, Asociația Distroficiilor Muscular din România a înaintat memorii către Cabinetul Ministrului Sănătății, Cseke Attila, în care menționa, ca Spitalul „Dr. Radu Horia” cunoscute în ultimii ani îmbunătățiri semnificative în ceea ce privește tratamentul, condițiile de îngrijire și cazare a bolnavilor, în cea mai mare parte imobilizați.

O altă problemă deosebit de gravă a distroficiilor, menționată în memorii, este aceea că acestor pacienți li se refuză internarea în

alte spitale ce dețin specialiști pentru practică terapeutică și săli de fizioterapie.

Se știe că această boală se caracterizează prin deteriorarea progresivă a mușchilor corpului, antrenând slăbiciune musculară și invaliditate. În unele forme de distrofie musculară, este afectat miocardul și alți mușchi involuntari (netezi) precum și alte organe, și aici, distroficii spun că întâmpină refuzul internării în spitalele de profil. În general la internare se justifică refuzul prin explicația că aceasta este evoluția bolii.

Asociația Distroficilor Muscular din România condamnă categoric desființarea spitalului după ani grei de aducere a acestuia în faza decentă de funcționare. Prin forțe unite cu managementul spitalului, asociația a construit liftul în acest Centru.

Unul din argumentele care ar fi trebuit să determine reprezentanții Ministerului Sănătății să reflecteze asupra deciziei îl constituie clima din Întorsura Buzăului, cunoscută din cauza temperaturilor extrem de scăzute. Expunerea la frig contribuie la deteriorarea iremediabilă a sănătății distroficilor muscular.

Niciun fel de demers al ADMR, memorii, întâlniri cu autoritățile și proteste, nu au schimbat hotărârea de desființare a Centrului de Patologie Neuro Musculară Dr. Radu Horia.

Potrivit statisticilor, în România sunt înregistrate 35000 de mii de cazuri diagnosticate cu distrofii musculare. Autoritățile au închis singurul spital cu o capacitate de 120 de locuri și au repartizat acestor pacienți o secție cu o capacitate de 40 de locuri.

Sursa: articolul „Bolnavilor distrofici li se încalcă dreptul la viață prin lipsa accesului la tratament”, Asociația Distroficilor Muscular din România ([www.mdaromania.ro](http://www.mdaromania.ro)), 29 noiembrie 2017

## **Stațiunea Vâlcele și personalitățile românești de seamă care au poposit aici în secolele XIX-XX**

Nicolae Moldovan

Stațiunea balneo-climaterică Vâlcele este așezată în depresiunea estică a Munților Baraolt.

În anul 1861, revista pariziană „L’Illustration” prezenta o gravură în lemn, realizată de francezul Chaillou, cuprinzând o vedere panoramică a „celei mai renumite stațiuni balneo-climaterice ce se află în Transilvania, ce are un trecut de peste un secol”. Este vorba de stațiunea Vâlcele.

Analizele chimice asupra apelor minerale ale Vâlcelilor, făcute în 1761, situau calitățile lor curative la nivelul celor mai renumite stațiuni ale vremii: Pyrmaout, Kissingen, Franzbad.

Renumele elegantei stațiuni, cât și așezarea geografică în apropiere de Țara Românească și Moldova, au atras numeroși pacienți. Călătoria de la București la Vâlcele se făcea cu atelaje hipo, în cupele secondat de chervan în care era personalul de serviciu și încărcat bagajul.

După 1882, când s-a făcut joncțiunea căii ferate de la Predeal, deplasarea a devenit mai comodă, sporind afluența de pacienți. O astfel de călătorie, de la București la Vâlcele, din anul 1853, a fost consemnată de generalul Ștefan Stoica.

Interesantă este și descrierea unei călătorii spre Vâlcele a lui George Barițiu în jurul anului 1836. Marele gazetar era împreună cu

Timotei Cipariu în iulie 1863. „*Ne pregăteam să tocim la Tămoiu o căruță la Arpătac [Araci], unde români cu bani se găseau la borviz*”, nota el. „Acolo se afla și Rudolf Orghidan, cu care, eu și cu Jipa și Iuga cel bătrân multe am grăit” (Biblioteca Academiei Cluj-Napoca). Subiectele abordate au fost destule. S-a vorbit despre școala nou înființată la Brașov (1834), unde Barițiu fusese chemat să predea, despre inițiativa de a înființa o foaie de literatură „poporală, în limba noastră, căci la o publicațiune de cuprins politic nu cutează nimeni, nici un român” (G. Barițiu „Foi commemorative”, Sibiu, 1892, p. 9).

Din aceste discuții s-a născut „Foaia Duminecii”, apărută la 2 ianuarie 1837, prima publicație în limba română din Transilvania. Scopul acesteia: „*Spre înmulțirea cunoștințelor celor de obște foloșitoare*”.

Interesantă este și scrisoarea lui Barițiu către Iacob Mureșanu din 18 iulie 1840, referitoare tot la „ieșire” la Vâlcele:

„*Frate și prietene, noi (G. Barițiu și Andrei Mureșanu) hotărâsem mai înainte ca după examen /cei doi fiind profesori la Brașov/să ieșim la aer slobod până la Arpătac... Zău, nu mergem noi de flori de măr la Arpătac; Beizadeaua Ghica este acolo – mă înțelegi. Al D-tale sincer prieten, G. Barițiu*”.

Este evident substratul întâlnirii dintre frunțașii politici brașoveni cu beizadeaua Ghica, venit de peste munți, la Vâlcele. Asemenea întâlniri au fost numeroase.

ASTRA, prin intermediul tinerilor elevi din Brașov a răspândit ziare, broșuri, calendare, cărți de cultură populară și bibliotecă pentru biserică.

Activitatea ASTREI a avut o mare înrâurire în rândul populației locale, contribuind la dezvoltarea conștiinței de neam, a propășirii culturale românești.

Eleganta sală de spectacole era folosită în timpul iernii pentru petreceri, serbări, prezentarea de spectacole. Astfel, în anul 1912, de Crăciun, a fost prezentată cu mare succes piesa „Baba Anghelușa”, de către un grup de localnici. Acuzați fiind că spectacolul a avut un pronunțat caracter naționalist, echipa a avut de suferit din partea autorităților vremii.

În a doua jumătate a secolului trecut, folcloristul I. C. Bibicescu a cules și publicat, în volumul „*Poezii populare din Ardeal*”, adevărate comori de folclor din Vâlcele, ceea ce dovedește în zonă o veche tradiție folclorică, păstrată din generație în generație.

Și în perioada secolului nostru, la Vâlcele s-a perpetuat o remarcabilă activitate pe tărâm cultural-artistic datorată și contactului cu populația care s-a perindat an de an pe aceste meleaguri.

Bălcescu a venit în Transilvania pentru prima dată în 1844, însoțit de Luxița Florescu. Venind de la Brașov, Bălcescu i-a înmănat lui George Barițiu o scrisoare de recomandare de la Nicolae Bălășescu, profesor ardelean stabilit la București. Acesta scria: „Frate, aici vine un amic al nostru, domnul Nicolae Bălcescu. Tânăr zdravăn, care n-are altul asemenea între românii de aici; este un geniu. Îl vei cunoaște mai bine conversând cu el. De la el poți auzi multe... politice și diplomatice. Este un istoric mare, cu cunoștință lată”. Scrisoarea este datată 15 iunie 1844. Bălcescu a stat la Vâlcele până la 4/16 august 1844. Este cel mai îndelung popas al revoluționarului și cărturarului Bălcescu într-o localitate din Transilvania.

A locuit probabil într-una din vilele stațiunii – dar ce mare păcat că nimeni nu a narat acel loc unde s-ar cuveni să se afle o placă comemorativă – așa cum există în Italia la Palermo. În timpul sederii sale la Vâlcele este posibil ca să fi vizitat și alte locuri din împrejurimi.

A. D. Xenopol, în călătoria sa din anul 1909 în Transilvania, trecând prin Vâlcele, s-a urcat pe dealul semeț ce străjuiește stațiunea. Impresiile le va consemna mai apoi în notele sale de călătorie. Istoricul scrie ca pe un lucru ipotetic, dar plauzibil, că din priveliștea care „se oferă privirilor omului de pe această înălțime” s-a inspirat Bălcescu atunci când a scris admirabilul tablou al Ardealului din cunoscuta operă *Istoria românilor supt Mihai Vodă Viteazul*.

Constantin Diaconovici în ale sale „Foi comemorative” (Sibiu, 1892, p. 15) amintește că în vara anului 1844, George Barițiu se întâlnește, în frumoasa stațiune Vâlcele, cu I. Heliade Rădulescu dar și cu Dimitrie Bolintineanu, Gr. Alexandrescu, Cezar Boliac și alții. De atunci Heliade va reveni deseori la Vâlcele cu familia sa. Soția sa, Maria, aflată la Vâlcele atunci când trupele Rusiei imperiale se pregăteau să înăbușe revoluția, scria la Brașov lui Barițiu că „Transilvania să sprijine revoluția din Țara Românească prin trimiterea de formațiuni de luptă”. La 16 iulie, un grup de negustori brașoveni în frunte cu capel- maistru Federic Aloisi vine în fața casei în care locuia soția lui Heliade, la Vâlcele. S-au cântat arii naționale și s-a strigat „Să trăiască Constituția fraților români! Să trăiască fondatorul ei”!

Mitropolitul Neofit a poposit la Vâlcele între anii 1838- 1841. El venea însoțit de medicul său curant și cu secretarul său, Iordache Zosima. Locuia în vila lui Maurer. Tot acolo a locuit și prințul Miloș Obrenovici. (conform însemnărilor lui Kovacs Istvan din 1842).

Mitropolitul Neofit a întocmit o scrisoare în limba română înmănată proprietarului vilei Maurer, pentru a-și exprima recunoștința către autoritățile locale care asigurau administrarea și ordinea publică și pentru beneficul tratament asupra sănătății sale.

În timpul șederii la Vâlcele, mitropolitul s-a bucurat de multă cinstire.

La Vâlcele au mai sosit personalități românești precum Anton Pann (1794-1854) și Andrei Șaguna (1809-1873).

Principele **Miloș Obrenovici** al Serbiei a urmat tratament la Vâlcele între anii 1839-1842. Drept mulțumire și recunoștință a finanțat construcția unei cochete biserici din cărămidă în această stațiune, pentru că vechea construcție de lemn devenise neîncăpătoare.

Această biserică poartă hramul Sf. Mucenic Teodor Stratilat.

La loc de cinste, în biserică, se află portretul ctitorului, executat de către Henric Trenk, un renumit pictor elvețian, care împreună cu Nicolae Grigorescu au immortalizat scene din Războiul de Independență de la 1877-1878. Biserica este declarată monument istoric.

Deosebit de interesantă este ctitoria de la Vâlcele a unui boier român, pe nume Ion din Bițcovan, „pitar la domnie”. El a captat și modernizat un izvor cu ape minerale, consemnând acest fapt pe o placă de marmură cu inscripția: „LA ACEST IZVOR DUPĂ ORICĂȚI TREC SĂ SE ADAPE DE OPRIRE SAU PLATĂ, FIIND DE DUMNEZEU DATĂ ȘI DE MINE ION PITARUL DIN BITZKOVAN, DE ORAȘ BUCUREȘTEAN, CU TRUDĂ ȘI OSTENEALĂ FĂCUTĂ ȘI CHELTUIALĂ.

AN 1834”. Din păcate, placa astăzi nu mai există.

Domnitorul Carol al României a urmat o cură balneară la Vâlcele mai înainte de a construi palatul Peleş de la Sinaia. Pentru cinstirea sa, administrația stațiunii a dat numele „Carol” unei băi calde. Deocamdată nu se cunoaște anul în care domnitorul a fost oaspetele acestei stațiuni.

Arhiducele Iosif de Habsburg a inaugurat în vara anului 1883 izvorul de apă minerală ce-i poartă numele și în prezent.

Principele Ferdinand de Hohenzolern al României a efectuat un sejur la Vâlcele în vara anului 1912. Cu această ocazie a luat

cunoștință de existența Muzeului din Sf. Gheorghe, pe care apoi l-a protejat în 1916 cu o pază militară. A trimis pe consilierul său cultural Alexandru Tzigara Samurcaș să organizeze protecția instituției.

Samurcaș, al cărui nume se leagă de organizarea Muzeului Satului din București, în Memoriile sale (vol. I 1872- 1910) descrie un sejur la Vâlcele, preferat în locul unei excursii la Versailles, consemnând că nu a regretat acest schimb.

Și regii Carol al II-lea și Mihai I au trecut prin stațiune, fără însă a poposi timp mai îndelungat.

Au mai poposit la Vâlcele prințul Ghica, în 1841, fost domn al Țării Românești, prințul Sturza (tot în 1841), prințul George Cantacuzino, descendent al unei vechi familii de boieri de origine greacă, din care a provenit Constantin Cantacuzino Stolnicul, prințul George Bibescu (în 1843), domn al Țării Românești între 1842-1848 (cu această ocazie l-a invitat la curtea lui pe Carol Pop de Szathmary – pictor și fotograf); mitropolitul Șuluțiu (în 1866, când a convocat acolo pentru convorbiri și pe Barițiu și pe Mureșianu), Titu Maiorescu în 1857 (unchiul său Popazu, invita în mod obișnuit oaspeți din Muntenia; aici se aflau și familiile Lecca; Maiorescu are ocazia să cunoască pe frumoasa fată a pictorului – Cleopatra Poenaru – muza inspiratoare a poeziei eminesciene „*Pe lângă plopii fără soț*”), Mișu Pop (pictor participant la revoluția din 1848, cel care a pictat și multe biserici ortodoxe din Secuime).

Au mai fost la Vâlcele, pentru tratament, și generalul Emanuel Florescu (fost ministru de război în timpul Războiului pentru Independență, fost prim ministru) și generalii Socec, Strățilesco și Teodorescu (acesta fiu al satului, participant la campania din 1919 din Ungaria).

Nicolae Iorga a poposit la Vâlcele doar câteva ore în vara anului 1934. La fel, a vizitat stațiunea și Alexandru Vaida Voievod.

Dorin Pavel, considerat cel mai de seamă hidrolog (autorul proiectului barajului de la Porțile de Fier, a hidrocentralei de la Bicaz) venea vara la Vâlcele în 1930-1940, unde și-a amenajat o casă de odihnă.

Mitropolitul Nicolae Colan, fiu al Araciului din apropiere, înfruntând autoritățile timpului, a venit la Vâlcele în 1942, oficiind o slujbă pentru îmbărbătarea sătenilor aflați la marginea vremelnicei frontiere.

Astăzi, în înfloritoarea de odinioară stațiune a mai rămas doar paragină, începută în anul 1940 și continuată ca urmare a trecerii frontului în 1944 peste localitate.

S-a fondat apoi aici o colonie de copii și mai târziu Colonia greacă.

Trecutul Vâlceleii, încărcat de prezența unor nume glorioase ale istoriei românilor, îndeamnă azi la rezolvarea atitudinii noastre față de o localitate lăsată acum în fața valurilor de dezinteres și lipsă de investiție morală și materială.

În anul 1875, la conferința medicală, s-a propus guvernului să acorde o atenție deosebită acestei stațiuni.

Pe lângă alte minerale conținute, apa este hipotonă și atermală (poate fi folosită ca apă de masă). Formula Kurlov descrisă de Institutul de Balneologie din București o caracterizează astfel: CO<sub>2</sub> 2,5 Fe 0,0207 M 7,6 HCO<sub>3</sub> 97 / Mg 36 Ca 32 Na 28. În cura externă, apele sunt indicate în afecțiuni compensate ale aparatului cardiovascular, locomotor nereumatice, de sistem periferic și afecțiuni ginecologice cronice (Dr. Alex Drugan ș.a., *Stațiunile balneo-climatice din Republica Populară Română*, Editura Consiliului Central al Sindicatelor, București, 1955, p. 247).

## Stabilimentul Balnear vindecător Előpatak

are efect deosebit contra suferințelor de stomac, rinichi, urină, bôle de mi-  
tra, de ficat și splină, șoldină, reumatism, constipații precum și bôle ce se  
desvoltă din nervositate. — Cora de beut cu renumita apă vindecătoare din  
Előpatak, ce trebuie să se urmeze, după avisul medicului, împreună cu mij-  
locele corespunzătoare ce se pot găsi aici (**Băi calde și reci, tratamen-  
tul hidroterapic, gimnastică Svedeză**), produce un rezultat extraordinar  
de favorabil.

===== Sesonul de băi dela 15 Maiu până la 15 Septemvrie. =====

Stațiunea de cale ferată Földvár și Sepsi-Szent-Eyörgy. — Comunicație cu trăsuri  
ieftină. — Locuințe elegante. — Intreținere ieftină.

Înainte de seson și după seson (dela 15 Maiu până la 15 Iunie și 20 Au-  
gust până în 15 Septemvrie) se plătește numai de jumătate taxa pentru cură  
și musică. Locuințele cu 50% și întreținerea cu mult mai ieftină.

**Apa minerală de Előpatak**, care ocupă primul rang între apele  
minerale cu acid carbonic, alcooloid de fer, se poate folosi și ca leac de casă.  
Este foarte plăcută amestecată cu vin, ca beutură recoricătoare. Se vinde  
anual în țară și streinătate mai mult ca un milion de sticle. — Locul de trimi-  
tere Előpatak. — Se poate comanda în cele mai multe orașe și prăvălii mari.

**La cerere se trimite prospecte din partea Direcției.** 1-4.

„Băile Elopatak (Vâlcele) de lângă Brașov: stațiunea Elopatak / Vâlcele, după denumirea românească, situată la poalele versanților împăduriți ai Munților Baraolt, „într-o vale plăcută și cu totul la adăpost de vânturi și de curențe neplăcute”, era mult căutată de brașoveni și nu doar de ei, în anii de sfârșit ai secolului al XIX-lea și cei de început ai secolului următor. La vremea aceea, cei 24 de kilometri care despărțeau stațiunea de Brașov, ar fi putut fi parcurși în numai două ore și jumătate, cu trăsura. În realitate însă, călătoria se prelungea chiar și întreaga zi, turiștii fiind atrași de coloritul și mireasma florilor de la Sânpetru ori de aroma și gustul poamelor de la Bod, din comunele, locuite de sași și de români, prin care trecea drumul.

„Noul călăuz al străinului prin Brașov și regiunea dimprejur”, un ghid apărut în anul 1891, prezenta băile Előpatak ca fiind „cele mai frecventate și prevăzute cu mai mult confort din Transilvania”. Inițial, doritorii alegeau să vină în stațiune în toiu verii, între 1 iulie

și 15 august, pentru ca apoi sezonul să se prelungească de la 15 mai până la 15 septembrie. Totuși, localitatea avea oaspeți întregul an, deoarece în extrasezon taxa pentru cură, prețul spațiilor de cazare și restul cheltuielilor se reduceau la jumătate.

Apa „vindecătoare” a celor zece izvoare – o apă feruginoasă, foarte bogată în alcalii, acid carbonic și magneziu, era recomandată în cazul afecțiunilor stomacului, ficatului, rinichilor, pentru ameliorarea durerilor reumatismale și chiar pentru „bóle ce se desvóltă din nervositate”. Șase izvoare aveau apă bună de băut, iar alte patru dintre ele, numai de îmbăiat. O reclamă, publicată în numărul din 21 mai 1906 al „Gazetei Transilvania”, menționa că băile calde și reci, tratamentul hidroterapeutic și gimnastica suedeză care se practica la Elopatak produceau un „rezultat extraordinar de favorabil”. ”

Surse: „Noul călăuz al străinului prin Brașov și regiunea dimprejur”; „Gazeta Transilvaniei”, numărul din 21 mai 1906.

Foto: Cărți poștale reprezentând stațiunea Elópatak și pahare întrebuințate pentru cură din Arhiva și Colecția de Glajă ale Muzeului de Etnografie Brașov

## Bibliografie

1. Szava Gerő, *Elöpatak gyógyfürdő* (Stațiunea balneoclimaterică Vâlcele), Sf. Gheorghe, 1955.
2. Szabo Vazul, *Elöpatak gyógyfürdő* (Stațiunea balneoclimaterică Vâlcele), 1876.
3. Nagy Gusztav, *Elöpatak gyógyfürdő* (Vâlcele loc de vindecare), Sf. Gheorghe, 1877.
4. Albume și pliante editate anual în limba maghiară și germană, anii 1885-1903.

5. Potsa Jozsef, *Haromszek varmegye emlekkönyv* (Descrierea jud. Trei Scaune), Sf. Gheorghe, 1899.

6. Orban Balazs, *Székelyföld leírása* (Descrierea ținutului secuilor), vol. III, Buda, 1869.

7. Nicolae Moldovan, *Însemnări personale din perioada anilor 1930- 1940*, ms.

8. Colecția ziarului *Cuvântul Nou*, cotidian al județului Covasna, Cercetări de arhivă efectuate de către publicistul Ioan Negulici.

9. Alexandru Tzigara Samurcaș, *Memorii*, vol. I, p. 60-62, 1991.

10. Gen. Ștefan Stoica, *Jurnal personal*, în *Magazin Istoric*, nr. 4, p. 57-58.

## **Stațiunea Băile Vâlcele în așteptarea redescoperirii potențialului balnear**

Stațiunea Băile Vâlcele, în perioada interbelică, a avut cel mai mare număr de vizitatori.

Tot atunci, s-au construit mai multe unități de cazare, instalații de hidroterapie, restaurante și unități de agrement. În această perioadă, și viața culturală a comunității românești locale a cunoscut o efervescență deosebită. Preoții și învățătorii publicau în presa locală și stimulau activitatea artistică (spectacole folclorice, piese de teatru etc.). O activitate meritorie a desfășurat Societatea tineretului „Sfântu Gheorghe”, a cărui falnic drapel a fost păstrat cu sfințenie și este purtat astăzi cu demnitate de membrii Ansamblului „Voievozii Munților”, condus de preot Iconom Stavrofor, fiu al vrednicului de pomenire preot cărturar Ioan Tămaș Delavâlcele, autor de volume teologice și eseuri filozofice, implicat activ în viața cotidiană a localității și a județului Covasna. Se continuă astfel activitatea înaintașilor, între care la loc de cinste se află și profesorul muzeograf Nicolae Moldovan, fiu al localității, profesorul și directorul școlii locale, autorul monografiilor localității Vâlcele și a stațiunii balneare Vâlcele, muzeograf și cercetător al culturii populare tradiționale din zonă, veteran de război, cetățean de onoare al comunei Vâlcele, meșter popular și memorialist.

\*

Acum un secol, Băile Vâlcele rivalizau cu mari stațiuni din centrul Europei, ca Wiesbaden, Karlovi Vary ș.a., doar că statul german

a reușit să investească în mod profitabil în acestea, fiind mai apropiate ca distanță de Germania.

După cel de-al Doilea Război Mondial au început să scadă investițiile în întreținerea și modernizarea vilelor din Băile Vâlcele.

În perioada 1953-1968, întreg spațiu locuibil al stațiunii Vâlcele a fost atribuit membrilor Coloniei emigranților greci și macedoneni, dizidenți politic, cărora li s-au acordat azil în fostele țări socialiste.

Colonia grecească Vâlcele, formată din 260 de familii, beneficia de ajutoare financiare de la statul român, având organizat învățământ în limba greacă, unități comerciale proprii și o conducere colectivă, aleasă din rândul comunității. Majoritatea grecilor fiind ortodocși, frecventau cu regularitate biserica ortodoxă din Vâlcele.

În cei 15 ani de locuire în Vâlcele, între membrii Comunității grecești și locuitorii din Vâlcele s-au stabilit relații multiple (inclusiv căsătorii mixte), în general fără momente tensionate (așa cum s-a întâmplat la Florica, în județul Argeș). Singurele incidente au fost cauzate de diferențele existente în aprovizionarea cu mărfuri alimentare a magazinelor pentru localnici și a celor pentru greci.

Mai dese au fost neînțelegerile între greci și macedoneni, conflictele înăbușite dintre membrii celor două etnii, răbufnind periodic și la Vâlcele.

La împlinirea a 20 de ani de exil, guvernul grec i-a grațiat, și astfel marea majoritate a revenit în Grecia, iar alții s-au stabilit în mai multe țări din Europa și SUA. După 1989, mulți tineri născuți în Vâlcele, au revenit pe meleagurile unde au copilărit.

Sursele de finanțare au fost redirecționate spre stațiunile balneare de interes național – de exemplu, Covasna și Voinești, care se află la o distanță mai mare de Brașov și unde se practică un turism social, în sezonul estival. Turiști încă mai sosesc în vizită la Vâlcele,

dar numai pentru o zi, deoarece nu mai sunt unități de cazare și comuna nu are dezvoltată infrastructura pentru turism: apă curentă, canalizare, stație de epurare, gaz ș.a. Tocmai din acest motiv, Casa Regală română și majoritatea turiștilor au preferat să aleagă alte stațiuni pentru petrecerea sejururilor. Ori, se știe că fără investiții în turism și publicitate, viitorul obiectivelor turistice este compromis.

Drumul național principal care trece prin Vâlcele, este inclus în proiectul de dezvoltare turistică „**Drumul apelor minerale**”. Centrul terapeutic, nou construit în stațiune, este dotat cu piscină cu apă caldă și rece, băi cu apă caldă (minerală naturală carbogazoasă), saună, cameră salină și facilități de agrement.

Soluționarea alimentării cu apă curentă a comunei, investițiile în infrastructura acesteia, marketing și stimularea instituțiilor destinate unor noi obiective de balneatie vor contribui la renașterea localității Vâlcele Băi.

Acest tip de turism medical, mai este numit în termeni moderni, turism de wellness (binefacere) și are perspective de succes, chiar și pe plan transnațional.

Nicolae Moldovan sr. spunea „Potențialul balnear al Vâlcelor, oferă toate premisele pentru revenirea în prim planul stațiunilor noastre balneoclimaterice, acolo unde de fapt s-a mai aflat în decursul existenței sale... Tânărul Cătălin Vlădărean a întocmit un album de imagini din stațiunea balneară, aflate pe calea internetului, care să amintească de apusul stabiliment balnear considerat pe timpuri: Borsecul regele borvizelor, iar Vâlcelele – regina băilor, precum și supranumele de Stațiune regală”.

## Traduceri din surse documentare

Documentele scrise și informațiile diverse, traduse și actualizate aici din diferite limbi (în special din maghiară), aduc la cunoștința cititorilor români, noi informații despre această așezare rurală și apoi balneară, mare parte din ele fiind scrise din limba maghiară. Pe acestea le-am procurat de la diferite arhive naționale și străine, biblioteci, muzee, ziare și cărți, pagini de internet, specialiști și cercetători, profesori, istorici, oameni de cultură, colecționari privați, evenimente culturale diverse, târguri de antichități etc.

*„Vâlcele este una din cele mai vizitate stațiuni din Ardeal. Vin foarte mulți vizitatori din Valahia și din Moldova, fiindcă această stațiune este în vecinătatea ambelor provincii. Numărul vizitatorilor se apropie sau câteodată depășește numărul de opt sute. Dar ca de obicei în stațiunile din Ungaria și din Ardeal, nu se acordă destulă atenție pentru confortul bolnavilor, este îngrămădeală. Sunt clădiri cu destinație turistică, dar acestea nu sunt destul de spațioase, așadar majoritatea oaspeților sunt nevoiți să fie cazați în locuințele incomode ale țăranilor. Luând în considerare semnificația și debitul de apă al izvoarelor, clădirea din imagine ar trebui să fie mult mai mare.*

*Apa de Vâlcele este eficientă în multe probleme, dar efectul terapeutic este cel mai bun în bolile organelor interne și în problemele stomacului.*

*Aerul curat și sănătos, pădurile verzi, peisajul splendid care se oferă fără căutare, au efect înviorător asupra vizitatorilor.*

*În apropiere sunt minunățiile deja amintite, Lacul Sfânta Ana și grotă Pucioasa de la Turia. Cine e capabil să parcurgă drumul oboșitor până la lac, face baie în aburii peșterii și pe lângă acestea, folosește apa de la Vâlcele, atunci dacă încă nu e mort, neapărat se va înviora. Pe lângă lucrurile amintite, se unesc leacurile minunate ale sufletului și trupului...*

*Acum să ne întoarcem la Vâlcele și să ne amestecăm în companiile vesele cu gândul că, dacă nu petrecem bine cu ei, măcar să profităm de frumusețile naturii și această satisfacție este de ajuns pentru astăzi.*

*Din stațiuni ca și Vâlcele, în străinătate s-ar face paradis și pentru proprietarii lor ar fi mină de aur, iar la noi, la o distanță de câteva ore, abia se știe că există.*

**Stațiunea balneară.** *Apa se poate folosi cu rezultate excepționale la problemele stomacului, rinichilor, la problemele vezicii urinare și a uterului, ficatului, splinei în caz de gută, reumatism, la diferite staze abdominale sau în orice problemă pe bază nervoasă. Folosirea vestitei ape de la Vâlcele, conform recomandărilor medicului, trebuie combinată cu băile vindecătoare de aici (cu băi reci și calde, gimnastică suedeză, meniu dietetic), așa vor avea rezultate favorabile. Perioada de băi: 15 mai - 15 septembrie.*

*Stații feroviare apropiate: Feldioara și Sfântu Gheorghe, de aici există circulație permanentă cu birja. Cazarea și meniul sunt ieftine și alese. Apa minerală de la Vâlcele, care este carbogazificată, ocupă primul loc printre apele minerale cu fier care au calități vindecătoare, dar este folosită cu plăcere și ca apă potabilă sau amestecată cu vin. Acasă și în comerțul exterior sunt vândute mai mult de un milion de sticle (butelii), dar se găsește și în cele mai multe orașe cât și în comerț. La cerere, direcțiunea poate trimite prospectul gratuit prin poștă.*

*Subsemnatul, îndrăznesc să vă recomand domniei voastre izvorul deja mult analizat de la Vâlcele și care este cunoscut pentru efectele sale benefice.*

*Acest izvor analizat, este folosit de multă lume fiind benefic pentru sănătate, considerat și medicament. Această apă minerală a fost folosită și anul trecut de 700 de familii pentru vindecarea mai multor boli, cum ar fi problemele cu splina, cu ficatul, cu stomacul, cu hemoroizii, și rezultatele lor își dovedesc efectele, dar poate fi folosită și pentru vindecarea altor boli, dacă omul respectă indicațiile domnilor medici stimați.*

*După câțiva ani, acest izvor apreciat pentru efectele sale minunate a devenit cunoscut nu numai la noi, ci și peste hotare; atât pe timpul de verii cât și pe timpul de iernii, zilnic sosesc negustori ca să transporte această minunată apă în butelii sigilate, cu scopul de a o comercializa.*

*Aici la noi, o butelie de apă (kupas – kupa, în limba latină octal, înseamnă 1,4 litri) minerală îmbuteliată și sigilată cu smoală, conform metodei de la Borsec, apoi împachetată într-un fel de folie de aluminiu și sigilată cu ștampila izvorului principal, costă numai 2 creițari.*

*După mine, se îmbuteliază mai multe mii de butelii pe an și astfel vă pot spune din experiență că această apă minerală, dacă este bine sigilată, poate fi păstrată și timp de 2 ani.*

*Anul trecut, am trimis multă apă minerală la Nagy- becsek, Arad, Szeged, Budapesta și la Oradea, dar ca să răspândesc renumele bunei noastre ape minerale, am curajul să v-o recomand cu încredere și pe cinstea mea, fiindcă acest lichid binefăcător merge bine și cu vinul, și așa mă gândesc că, la fel ca în celelalte orașe, ea se poate vinde și în orașul dumnea- voastră, numai să așteptăm oamenii*

*unde se poate găsi apa minerală originală din fântâna principală de la Vâlcele.*

*Este de menționat că această apă minerală nu se folosește numai pentru cure, foarte mulți oameni, după ce au cunoscut-o, o amestecă cu vinul, fiindcă ajută și în cazul constipației stomacului.*

*Transportul acestei ape minerale așa este cel mai practic, cum îl fac și ceilalți domni negustori, așadar sunt mai mulți oameni cu căruțe în regiune care se ocupă cu transportul acestei ape. Ei transportă în sticlele lor, în orice anotimp, ieftin pentru domniile voastre și pentru mine, aici pe loc plătesc două monede noi (Kreuzer/ creițari) pentru o butelie, dar costul se stabilește prin învoială împreună cu transportul. Negustorul nu pierde, fiindcă spargerea sticlelor este problema vizitiului. Așadar, raportează că sunt gata să primesc orice comandă și să fac și transportul oriunde chiar folosind sticlele mele.*

*Termin rândurile mele, cu recomandarea pentru domnia voastră a vestitei ape minerale de la Vâlcele, care poate fi cumpărată și în cantități mai mici pentru încercare, prin modul amintit mai sus. Mai mulți negustori transportă această apă minerală cu miile de sticle pentru comercializare – semn care indică faptul, că ce a fost transportat în timpul primăverii s-a consumat până în toamnă.*

*Așteptând răspunsul dumneavoastră pentru comandă, rămân cu prietenie supusul dumneavoastră. Cu respect, Fördör Sándor, Administratorul principal al apei minerale de la Vâlcele; traducere realizată de către Rozalia Kadar.”*

(Luppa Peter, Publicitate a apei minerale de la Vâlcele, broșură din anul 1861 aflată în Biblioteca Muzeului Național Secuiesc, Sfântu Gheorghe)

\*

Cercetătorul-geolog Kisgyorgy Zoltan din Sfântu Gheorghe, în articolul intitulat „O amintire balneară”, apărut în ziarul „Háromszék”, din data de 25 iulie 2009, menționa:

*„Dintre toate Băile din Ținutul Treiscaune, cea mai bogată literatură de specialitate se referă tocmai la cea care zace în ruine, cu farmecul de altădată pierdut. Pe terenul donat de contele Beldi Albert, s-a ctitorit biserica ortodoxă din piatră, pe frontonul acesteia stă scris în chirilice: «În cinstea Atotcreatorului Tată, Fiu și Duh Sfânt, precum și a mucenicului Sf. Teodor Stratilat care este ocrotitorul acestei biserici ridicate de preacredinciosul Miloș Teodorovici Obrenovici, principe al Serbiei, de la crearea lumii an 3757» = 1843. Portretul lui Obrenovici este opera pictorului elvețian Henri Trenk. Capela catolică a fost construită în 1848 pe terenul donat de contele Miko Imre cu sprijinul financiar al lui Eross Janos, care a turnat clopotul capelei la Brașov...”*

*(text tradus de Csaky Erno).*

\*

*„Pe partea stângă a pârâului Corlat, curge un afluent numit Sărătura, în valea lui se găsește o raritate de apă în județul Covasna, ce are în compoziție sare și apă minerală carbogazoasă de tip selters. După afirmațiile specialiștilor, aici muntele are o ferestruică tectonică prin care izbucnește această apă. Sunt izvoare neînsemnate din punct de vedere al debitului și după cunoașterea comună, între anii 1920-1930 a fost îmbuteliată sub numele de «Țăranca». Cele mai renumite Băi din toate timpurile, n-au ars pentru a fi reconstruite din temelii, ci s-au distrus, începând cu mutarea revoluționarilor*

comuniști aduși din Grecia. Din păcate, nu numai clădirile valoroase au dispărut, ci și unele izvoare ca: izvorul Iosif (al Austriei), Izvorul nou, cel elvețian, Natalia, Băile Lobogo ș.a. Unele au trebuit să fie desființate din cauza faptului că apa de ploaie s-a infiltrat în pânza freatică. Acum, numai câteva fântâni sunt utilizabile, ca de exemplu: Izvorul cu apă minerală, IBF-2 și în 1907 după planul lui Pazar Istvan, împreună cu Zsigmond Bela, care a forat fântâna cu adâncimea de 42 de metri, denumită Izvorul Erzsebet după numele soției doctorului Szekely Gyorgy, fostul director al Băilor Vâlcele, avocat participant la Congresul medicilor balneologi, cât și fiica lui Potsa Jozsef, prefectul regal al comitatului. Apa din această fântână și în prezent este îmbuteliată și comercializată sub denumirea de «Vâlcele». Această apă este singura din Secuime care se îmbuteiază așa cum iese din izvor, fără adaos de CO<sub>2</sub> (n.n. necarbogazeificată artificial). Are o capacitate zilnică de 50.000 de litri și e exportată în Ungaria și Spania. Împăratul habsburg Iosif a vizitat, în 1883, Vâlcelele care au fost înființate în anul 1842 și s-a simțit foarte bine. Terenul Băilor a aparținut grofului hâghigean Nemeș. Ciobanul care îi păstorea oile, într-o zi l-a invitat pe proprietar în acest loc și i-a dat să bea din această apă, nemeșului plăcându-i foarte mult, s-a hotărât să construiască o casă de vacanță. Mai târziu, cei ce veneau la tratament și-au ridicat corturi din crengi.

«E localitatea cea mai frumoasă din Ardeal, amenajată și cu multe izvoare de apă minerală. Din Comitatul Treiscaune, cea mai faimoasă așezare e Vâlcele», declara Banyai Janos în anul 1938, cel care a editat și o descriere la Odorheiu Secuiesc.

Prezent la Băi, în timpul revoluției maghiare de la 1848, Bălcescu și alte personalități spuneau că apa izvorului Lobogo se colecta într-o rădăcină / ciatură de copac, adică într-un segment scobit din trunchi. Orban Balazs a scris despre faptul că: «Stațiunea

*Vâlcele este cea mai modernă, vizitată și amenajată din Ungaria», la 1875. În timpul verii, toată lumea se lăuda și cocheta cu moda franceză, mai ales femeile care cu eleganța franceză combinată cu moda răsăriteană, au reușit să scornească o modă mixtă, în acest mod necorespunzând bunului simț.” (text tradus de Feher Bela)*

\*

*„Stațiunea balneară Vâlcele și descrierea izvoarelor noastre”, retipărită de Kissgyorgy Zoltan, la tipografia Brassoi lapok din Brașov, din broșura Direcțiunii apelor medicinale de la Vâlcele, Tipografia cărții Jokai, Sfântu Gheorghe, 1905.*

*Vâlcele se află la 624 de metri altitudine deasupra nivelului mării; dintre locurile de vacanță și terapii climatice, se află pe primul loc. Apa minerală cu conținut ridicat de radium are efect mare la tratamentul realizat aici.*

*În stația de cale ferată din Sfântu Gheorghe sunt întotdeauna disponibile trăsuri pentru oaspeții care sosesc, însă la Feldioara se găsesc doar căruțe țărănești. Pentru a rezerva o trăsură, trebuie închiriată dela stația Sfântu Gheorghe până la stațiunea de vacanță contra... lei. Se găsesc și trăsuri din Brașov, durata drumului este de două ore. Sezonul de băi începe din 15 mai și ține până pe 15 septembrie.*

*Condițiile de cazare: pentru client, este disponibilă cu 200-250 de lei camera. Camerele sunt mobilate parțial, dar lenjeria de pat, pilotele, pernele și prosoapele, trebuie aduse de clienți. Camerele diferă la preț... lei, de termenul petrecut aici și de unitatea de cazare. Serviciile extra sunt taxate și trebuiesc plătite la îngrijitor... lei. (text tradus de Erika Rujoi, din broșura „Elopatak gyógyfürdo es forrasainak ismertetese”)*

\*

*„Vâlcele: cea mai străveche stațiune dintre stațiunile din jur. A aparținut comitatului Alba de Sus, un comitat care a avut teritorii mici izolate pe tot cuprinsul Transilvaniei.*

*A fost stațiune balneară și atunci când nu era încă formată localitatea în jurul ei. S-a dezvoltat ca localitate în deceniul al 7-lea din secolul al XVIII-lea, la inițiativa financiară a nobilului Nemes Janos. Fiind mai veche decât celelalte stațiuni, este și cea mai dezvoltată.*

*Nu s-a scris despre nicio Baie atât de mult decât despre Vâlcele. Scriitorii care au scris despre ea au fost în primul rând medicii din Paris, Londra, Viena, București, medicul principal al comitatului, Zemplen, Oeyenhaus, Gmunden. Cei mai renumiți medici care au scris despre Vâlcele sunt: Otroban Nandor, Szabo Vazul, Nagy Gusztav, Salacz Zsigmond, dr. Roth. Medicul brașovean Barbenius a scris deja din anul 1792 despre beneficiile apei de la Vâlcele. Ar fi trebuit să scrie despre Vâlcele și un medic balneolog (aici descrie care sunt părerile medicului balneolog).*

*Pârâul Vâlcele provine din munții Görgő/ Gurghiu, apele minerale cu conținut de fier provin de obicei din regiunile de unde există piatră de nisip/gresii. În terenurile din comuna Hăghig, în zona Nagylik, există și cuarț natural.*

*Musafirii stațiunii sunt de toate națiile, de exemplu, prințul sârb Obrenovits a construit biserica. Majoritatea musafirilor veneau dinspre România, familia Sturza, Ghica au venit însoțiți cu alaiuri de slugi și servitori.*

*Scriitorul nu împărtășește părerea lui Chyzer Kornel care scria că Vâlcele a devenit mai cunoscută datorită dezvoltării stațiunii montane Sinaia. El era de părere că împreună cu dezvoltarea Sinaiei, numărul vizitatorilor din Vâlcele scade.*

*Autorul studiului continuă cu realizarea de comparații dintre bulevardele (principale) ale orașelor mari și drumul din Vâlcele care trece deasupra pârâului acoperit: în ambele exemple, predomină moda vestimentară.*

*Cei care nu au poftă de mâncare și sunt palizi, după o cură de apă minerală de la Vâlcele, capătă poftă și au obraji roșii.*

*Citat din cartea lui Hanko, referitoare la potențialul Vâlcelor, precum și referitoare la faptul că nu sunt destul de bine exploatate și valorificate. 6 izvoare și 4 băi ar trebui să fie mult mai bine modernizate decât sunt acum (face comparații cu Băile occidentale).*

*Se descriu avantajele propunerilor vizitei medicilor și oamenilor de știință din anul 1875, după care mai multe proiecte s-au realizat. De exemplu, mutarea străzii principale de pe teritoriul Băii, astfel încât stațiunea a scăpat de praful și zgomotul străzii principale; se mai propune mutarea grajdurilor și creșterii animalelor de pe teritoriul Băii, pentru a scăpa de mirosurile neplăcute.” (articol semnat de Gyárfás Gyöző)*

\*

*„În partea de jos a stațiunii este un parc frumos amenajat, lângă care se găsesc băile calde ale contelui Nemes, sala de baluri și de muzică, casele Szekely-Neurhrer, doctor Szabo, dr. Reich, Pruncul și Szava, respectiv spitalul săracilor (lângă biserica ortodoxă), în acest parc se găsesc izvoarele Diana și prințul Joseph.*

*În partea de sus s-a construit încă un parc, care este înconjurat de noua baie rece Lobogo, imobilele: dr. Szabo, dr. Ottoban, groful Nemes Vince, groful Beldi Gergely și casa Bogdan. În acest*

*parc se situează izvorul elvețian și nu departe de acesta se află biserica romano-catolică. Din acest parc, pornește un trotuar spre baia rece Karoly.*

*Cele două parcuri sunt legate printr-un drum pietonal, în partea de sus fiind așezat într-un parc sub formă de cerc, fântâna principală, în vecinătatea căreia este un trotuar acoperit, în această parte este farmacia și biblioteca.*

*Lângă fântâna principală se găsește vila elvețiană a contelui Nemes Janos, care are multe camere pentru oaspeți, dar în care funcționează și poșta, jandarmeria și telegraful.*

*Lângă drumul pietonal sunt așezate locuințele contelui Eszterhazy, casa Unio a grofului Nemes Janos, Sterin, Gidofalvy, Goldstein, a soției lui Beldi Gyorgy, Fondul Rudolf, Beldi Gergely și casa Prager cu multe camere pentru turiști, lângă acestea sunt restaurantele lui Nemes Janos, al d-nei. Antos și Beldi Gergely. Aici se află fântâna nouă și fântâna Anna.*

*Din fiecare curte, pornesc drumuri spre pădure, în sud fiind un lac în mijlocul căruia este o insulă.*

*Cele peste 600 de camere de închiriat sunt administrate de către direcțiunea Băii. Prețuri de la 30 de creițari până la 3 forinți. Chiar și restaurantele sunt sub controlul direcțiunii, având meniuri speciale pentru bolnavi.*

*Pentru cei care vor să gătească individual, există în fiecare zi o piață mare cu legume, pâine, găini, carne proaspătă.*

*Poșta se transportă de 4 ori pe zi și sunt multe modalități de divertisment: concerte, baluri, teatru, o orchestră de muzică populară renumită.*

*Se pot organiza excursii spre lacul Sfânta Ana, peștera Budos / Pucioasa, Malnaș / Zmeuriș, Tușnad, Zizin, Brașov, pasul Timișului, Sinaia la palatul regal românesc.*

*Numărul vizitatorilor este în general de circa 1500, numărul turiștilor fiind dublu. Majoritatea vin din străinătate, cel mai mulți din România (anul acesta fiind 156 de familii), restul din Serbia, Bulgaria, Austria, dar sunt și din Rusia.*

*Preț redus pentru militari și copii, iar pentru slujitori și săraci este gratis.*

*Perioada de deschidere a băilor e între 15 mai și sfârșitul lui septembrie.*

*Cei care vin dinspre Austro-Ungaria, coboară în stația feroviară Feldioara, cei care vin dinspre România, Bulgaria etc., coboară la Brașov, de unde pot lua trăsuri pentru transport.*

*Temperatura din stațiune este ferită de vânturi puternice Comparând Vâlcele cu stațiuni balneare similare, europene, se situează la o altitudine mai mare decât celelalte*

#### *Băi*

*Descrierea florei din zonă: sunt 27 de specii și multe soiuri de ciuperci.*

*Geologia stațiunii: s-au găsit fosile conținând urme de frunze și conținut de cărbuni.*

*Are 10 izvoare, din care 6 sunt folosite pentru curele de băut. Celelalte sunt folosite la alimentarea băilor cu apă.*

*Compoziția chimică a apelor a fost verificată de către doctorii Stenner Gottlieb, Schnell Peter și Folbert Frigyes. Conțin iod, brom, clor, fosfor, calciu, magneziu, aluminiu, fier, natriu, potasiu, iar în izvorul Iosif chiar și acid sulfuric.*

*Pagina 317, partea inferioară: conținutul de fier este asemănător cu Băile enumerate.*

*Ajută în digestie, ameliorarea compoziției sanguine, etc.*

*S-au scris 21 de articole despre apele din Vâlcele.*

*Orarul curei de băut: între 6-8, respectiv după masă între 5-7. În timpul acestor cure se poate auzi întotdeauna muzică de orchestră.*

*Băile reci: Baia Lobogo și Karoly, fiecare având și duș, părți separate pentru bărbați și femei. Direcțiunea a construit un apeduct de 3 kilometri lungime pentru a aduce apa unui izvor din pădure, în baia de tratament.*

*Diana: baie caldă cu 18 căzi, apa se încălzește cu aburi Commercializarea apei: 1 milion de butelii, în două tipuri de butelii: de 1 litru și de 1/2 l. Pe fundul buteliei este înscrisă sigla Előpatak.*

*Istoria stațiunii: este o stațiune străveche, dar construcțiile au început numai după anul 1770 de către contele Nemes, după ce a fost imitat de către ceilalți moșieri (Miko, Beldi, Szekely, Gereb, Thury Antos, Gidofalv). Este menționată și lucrarea științifică a lui Barbenius în limba germană din 1792 (vezi titlul).*

*Între 1836-1844, se modernizează stațiunea, prin reconstruirea vilelor sub conducerea direcțiunii balneare, construcțiile Băii Lobogo și Diana. Sosesc vizitatori renumiți ca Obrenovits, Ghica, Sturza, Stirbey, Cantacuzino, Florescu ș.a.*

*La 1875, are loc Întâlnirea medicilor. Din 1882 se formează o asociație distinctă menită să modernizeze stațiunea.*

*Anul 1883, vizita lui Iosif: deschiderea mai multor izvoare, construirea străzii acoperite, plantarea a 100 000 de brazi, introducerea curei Oertel însoțită de plimbare, introducerea tratamentului cu apă în Baia Karoly, construirea lacului și a casei de adăpost Stefania.*

*Avantajul stațiunii e că are legături directe cu Bucureștiul de unde vin și comercianți.”*

*Planuri de perspectivă: construirea unui „coursalon”, ulterior îmbutelierea apei printr-o nouă metodă, cu un dop care împiedică*

apa să se decoloreze. În conferința medicilor din Brașov a fost deja prezentată această apă îmbuteliată.

(Száva Gerő, *Descrierea stațiunii Vâlcele. Descrierea geografică*, tradus de traducere de Szocsnegazda Eniko)

Sursa: Asociația Carpatină din Transilvania, Cluj-Napoca, publicația suplimentului „Erdély” și „A mi fürdőink” (Băile noastre), anii 1892 (5 articole), 1898 (1), 1901 (1), 1902 (2), 1914 (1).

\*

„Așa cum Spaa este pentru Belgia, Pymontul pentru Germania, Franzbad pentru Cehia, Băile Vâlcele sunt pentru Ardeal. De la stația de tren de la Feldioara, drumul scurt până la Băi ne oferă cea mai frumoasă priveliște din Transilvania, oriunde ne uităm vedem lanuri de grâu, pășuni verzi iar vântul adie ușor. Mai în depărtare ca un hotar se zăresc munții stâncoși. Părăsim Cetatea Mariei trecând prin Hăghig și ajungem la Araci unde maghiarii nu pot trece fără emoții. Este un loc sfânt pentru ei, fiind vărsat de sângele eroilor lor deoarece la 1848 aici au răsunat tunurile lui Gabor Aron pentru independența secuilor și au câștigat lupta împotriva inamicilor.

Pentru cei din România, Brașovul este ultima stație de tren, Vâlcele fiind printre cele mai vechi stațiuni balneare din Transilvania. În aval de stațiune, în parcul frumos îngrijit se află izvoarele Printul Iosif și Dianna, mai apoi Băile Calde

„Nemes”, sălile de bal și de pian, spitale pentru săraci, biserica grec-ortodoxă și multe alte spații de cazare pentru turiști. În amonte Băilor se găsește Izvorul Elvețian și biserița romano-

catolică. Izvorul Principal are putere vindecătoare și este cea mai bogată apă minerală din Europa. Marea importanță a apei este că aceasta are un conținut mare de dioxid de carbon, magneziu, fier, elemente care în nici o altă apă din Europa nu se regăsesc la aceste valori ridicate. Datorită acestui fapt, Vâlcele are parte de numeroși turiști, de peste 1500 pe an. Dacă te plimbi prin stațiune ai impresia că te afli într-o modernă stațiune românească. Dar din păcate ne dezamăgesc cântecele înduioșătoare ale românilor. Pe vreme rea, plimbarea se face pe aleea acoperită unde se găsesc o farmacie și o bibliotecă. Din 10 izvoare, 6 sunt folosite pentru băut, pentru sănătate. Într-o parte a moșiei Nemeș de sub poalele munților se află un lac cu o insulă în mijloc, unde vizitatorii se pot plimba cu barca. În adierile vântului însoțite de sunete de clopot și triluri de păsări se aud cântecele fluierelor. În vilele de închiriat, în restaurante au loc lejer 600 de persoane, sunt și camere ieftine pentru turiști. Casele de închiriat și restaurantele sunt supravegheate de direcțiunea stațiunii. Apa de Vâlcele se îmbuteliază în damigene sau ciubere cu ajutorul furtunelor de cauciuc și se transportă în prăvălii unde cu o modernă tehnologie de capsulare se umple apa în sticle. Așadar, apa din comerț nu se poate compara cu miraculoasa apă din Vâlcele și se pun speranțe ca Direcțiunea băilor să facă eforturi ca și cei ce nu vizitează localitatea, să poată consuma această apă. O baie costă 30 de creițari, baia caldă 40-50 de creițari. Medicul stațiunii este Schwarz Zsigmond; poșta și telegrafia sunt la dispoziția vizitatorilor.”

Dr. Hanko Vilmos, *Az Erdelyreszi Furdok es asvany- vizek leirasa* (Monografia, Băilor și apelor minerale din Regiunea Ardealului), Erdelyreszi Karpat Egyesulet (Editura Asociației Carpatine a Regiunii Ardealului), Cluj, 1891, p. 80-99  
(traducere de Bende Jenó).

## Transcrieri din alfabetul chirilic

### *Descrierea Băilor de la Arapatac*

Extras din lucrarea *Descrierea tuturor apelor minerale din România și unele din străinătate, cele mai cunoscute și mai obicinuite, precum și o indicație despre modul întrebuințării lor; câteva observații despre Balta Albă; un planu despre un așezământu de băi în felul băilor de la Ișelu și un stabilimentu de o cură de zeru, cât și o invenție de un remediu în contra boalei prosopalgia de **Moriș Vertheimer**, doctor de medicină și hirurgie pentru oarecare ajutor în folosul spitalului ostășescu din capitala București*, Tipografia Santei Mitropolii, 1853, p. 138 ș.u. (transliterare din chirilică de către pr. Vasile Oltean).

„§352. Aceste băi se află în comitatul Ober-Albenser în Transilvania, două poște jumătate depărtare de Kronstadt, aproape de hotarele noastre. Fontânele acestea vin din învecinatele păduri. Temperatura este de 9°R.

§353. Principiul predominant al acestor ape este acidul carbonic, pe lângă care se mai află și carbonat de magnezie și var carbonativ, precum se va arăta în analize:

§354. Gustul lor este acrișor și înțepă la limbă.

§355. Operațiile esențiale ale acestor ape asupra organismului sunt cele următoare:

§356. Întrebuințate în doză mare, lucrează la ud și asuare și fac ieșire afară.

§357. Într-o depărtare de Braşov, aceste băi se află situate în munţi, unde ocupă o poziţie din cele mai romantice. Şi aici sunt toate comodităţile trebuincioase pătimăşilor, şi o mulţime de preumblări şi petreceri. Aşezământul băilor este pus în dreptul fontânei de unde se scoate apa, atât pentru beut, cât şi pentru scăldat.

§358. Aceste ape minerale au tot acelaşi efect cu ale Borsecului, având oarecare asemănare cu ele despre calitatea lor, cu atâta diferenţă numai, că această apă este mai slabă şi nu aşa rece, pentru care sfârşit se întrebuiţează ca o cură pregătitoare pentru cura de Borsec.

§359. Boalele în care se arată folositoare aceste ape, sunt cele următoare:

§360. Artritul, reumatismul cronic şi catarul cronic, blenoree stomacului şi a tractului de mistuire şi genitaliei, clorosea, când va (p. 139) proveni din vreo metastase sau din debilitate sau dacă secreţiunile şi escreţiunile nu pot funcţiona bine.

#### Analise

Natron cu acid sulfuric-----	1,60
Clornatrium -----	1,00
Natron cu acid carbonic -----	9,60
Magnesie cu acid carbonic -----	1,60
Calcariu cu acid carbonic -----	12,80
Oxid de fier cu acid carbonic-----	10,24
Estractiv -----	0,50
Pământu aluminos -----	0,90
28,24 gr	
Acid carbonic -----	,60 țoli cubii

§361. Aici se mai află încă două fontâne minerale calde de la Hebiț, și una rece lângă satul Hidveg (Hăghig), care seamănă cu Arapatacul.

<i><b>Boli</b></i>	<i><b>Causele lor</b></i>	<i><b>Numele băilor</b></i>
1. Încuetura	Când se vor ivi după	<b>Străinăitate</b>
2. Umflătura ficatului	vreo metastază, adică	
3. Podagra	după trecerea unei	Carlsbad
4. Piatra și nisipul	boli ușoare sau	Tepliță
5. Umflătura și întărirea gâlcilor	esterioară, în vreun	Franțensbrunen
6. Poala albă	organ delicat în	Arapatacu
7. Tot felul de spasme	centrul organismului.	Borsecu
8. Ipocondria	Sau din vreo	Marienbad
9. Melancolia	slăbiciune cu un fel de	Carlsbrun sau
10. Gălbinarea	iritație, pentru care	Freidentalerbad
11. Trânji	cuvânt băile de fier	
12. Limbrici	precum și cele de	
13. Paralisia	pucioasă, nu pot fi	
14. Contractura	întrebuințate.	
15. Anchilosa	Sau din cauza	
16. Stârpirea femeilor	secrețiilor și excrețiilor	
17. Felurimi de boli de piele	unor organe care se fac cu întârziere.	

\*

## **Apele minerale de la Arpătac, Bodoc și Covasna**

„Apa ARPĂTACULUI (*Aqua acidula Arapatakiensis*) Această apă să numeaște de la satul cel mai aproape, Arpătac (*Arapatak*). Izvoreaște această apă de la zisul sat în pădurile aceluiași, cale de un ceas. Ținutul în care izvoreaște să zice ELIOPATAK (*Elopatak*). Află-să aici și vreo câteva case prostești (sărăcăcioase – n.n), ca la 20, în care să trag oaspeții. De vreo câțeva vreme, slăvita familie nemeșască a lui TOMAȘII (*Tamasi*) au făcut și alte căsi mai frumoase și destul de cu mare comoditate, în care străinii cu mare lesnire pot face cura.

Statul fizicesc aceștii ape: Această apă niciodată nu e de tot limpede, totuși uneori mai mult, alteori mai puțin. În vreme ploioasă mult pierde limpezala sa așa. Această apă și în aer slobod încă își ține turburarea sa și aruncă la fund un prețipitat gros, așa cât sticlele ce să umplu cu această apă așa să încrustează, cât toată strălucirea și-o pierd unde izvoreaște, zbuțiaște multe beșicuță de aer care cu un sunet lin să rump. Prin aceastea arată că are mult spirt mineral (*Spiritus mineralis*). Gustul apei e acru cu desfătare și vinos. Miros nu are. Amestecată cu vin fiarbe și cu atâta mai tare cu cât e apă mai multa.) Prețipitat (*Praecipitatum*) iaste o aruncătură la fund în vasă în care să ține ceva curgătoriu precum sânt drojdiile în vin. Acest spirt e acea parte a apelor minerale care dă lor cea mai mare lucrare atâta din sine, cât și prin un prințip ce are în sine și în care cealealte părți să topesc. Acest spirt ca o acrime blândă întărâtă părțile trupului spre lucrare. Fără acest spirt ar fi apa nu altceva decât un păhar de apă grea. Prin acesta să face apa proaspetă cu

*desfătare, cu putere, pătrunzătoare. Prin acesta lucrează bine în stomah. Acesta face deși după mai multă beutură nu să îngreue stomahul. Întărește organele mistuirii și căile udului. Cu putere noao le înioaște și scoate prin acealea multe materii aducătoare de patimi. Acest spirt e foarte elastic și de grab fugе din apă. Pentru aceaia, e bine a să întrebuița acest fealiu de ape lângă izvor, că prin ducerea departe, partea cea mai mare să rasipeaște și vin mai puțin și înalță și gustul vinului. Dacă stă această micstură mai mult, fața vinului cea frumos gălbioară să mută în negrie... Când vreai așadară a întrebuița aceastea ape sau pe dinlăuntru ca beutură sau pe dinafară ca bae, trăbue să păzești următoarele reguli: fiindcă răceala noptii apele minerale mai tare le împreună cu părțile sale și fiindcă odihna și somnul de noaptea precum trupul așa și stomahul îl întărește, care dimineața, gol de bucate, toată puterea sa o poate întoarce spre mistuirea apei, de sine urmează: cum că dimineața de la 5 până la 6 ceasuri e cea mai bună vreme spre întrebuițarea apelor atâta din lăuntru cât și din afară.”*

Dr. Vasile Pop, *Apele minerale de la Arpătac, Bodoc și Covasna*, Sibiu, 1821 (pasaje transcrise din paleografie româno- chirilică, de către arhivistele Carmen Bejgu și Cristina Lixandru de la S.C. „Ștefădina” din București)

## Bibliografie

1. Arhiva Centrului Ecleziastic de Documentare „Mitropolit Nicolae Colan”, Fond *Protopopiatul Ortodox Treiscaune*, dos. 19/1800-1807, f. 20; „Scrisori ale Episcopului Ardealului și ale comitatului Treiscaune privind orânduiele și pricini ale preoților parohi din Arpătac (Araci), Borviz și Elipatak (Vâlcele), taxe bisericești, rânduiele privind căsătorii și despărțenii ale poporenilor”

2. Asociația Carpatină din Transilvania Cluj-Napoca, publicația suplimentului *Erdély* și *A mi fűrdőink* (Băile noastre), anii 1892 (5 articole), 1898 (1), 1901 (1), 1902 (2), 1914 (1)

3. Benjamin BARBENIUS, *Chemisch Untersuchung einiger merkwürdiger Gesund und Sauerbrunnen des Szeklerstuhles Haromszek* (Studiu chimic, pentru o sănătate remarcabilă, al apelor minerale din Scaunele secuiești), Sibiu, 1792

4. George BARIȚ, *Părți alese din istoria Transilvaniei pe 200 de ani în urmă*, vol. III, ediția a II-a, Editura Asociația Casa Cărții de Știință, Brașov, 1995

5. CSEREY Zoltán, ÁLMOS József, *Viața balneară în Treiscaune*, Editura Princeps, Sfântu Gheorghe, 1995

6. *Descrierea tuturor apelor minerale din România și unele din străinătate, cele mai cunoscute și mai obicinuite, precum și o indicație despre modul întrebuințării lor; câteva observații despre Balta Albă; un planu despre un așezământu de băi în felul băilor de la Ișelu și un stabilimentu de o cură de zeru, cât și o invenție de un remediu în contra boalei prosopalgia de Moriz Vertheimer, doctor*

*de medicină și chirurgie pentru oarecare ajutor în folosul spitalului ostășescu din capitala București*, Tipografia Santei Mitropolii, 1853

7. GERGELY Zoltán, *Apele minerale – sursă de dezvoltare economică în bazinul superior al Oltului*, lucrare de licență susținută la Universitatea „George Barițiu” Brașov în 2009

8. Nicolae IORGA, *Istoria românilor prin călători*, III, vol. IV, Editura Casei Școalelor, București, 1929

9. KISGYORGY Zoltán, articolul „O amintire balneară”, în „Haromszek” (Trei Scaune), Sfântu Gheorghe, 25 iulie 2009

10. KISGYORGY Zoltán, *Haromszeki borvizeskonyv* (Cartea borvizelor din Treiscaune), Editura Treiscaune, 2013, p. 170

11. Felicia MAREȘ, *Aspecte din formarea și dezvoltarea istorică a localității Vâlcele din Covasna (sec. XVIII-XIX)*, în *Angvstia*, nr. 2, Sfântu Gheorghe, 1997

12. Dr. Ignace MEYR, *Traite des eaux minerales d Elopatak en Transilvanie*, Guillaume Braumuller, Viena, 1862

13. Nicolae MOLDOVAN, *Vâlcele – studiu monografic*, Editura Tinta, Arcuș, 2013

14. Nicolae MOLDOVAN, *Vâlcele*, manuscris, din Colecția Cătălin Vlădărean

15. Gelu NEAMȚU, din „Istoria Transilvaniei pe 200 de ani”, vol. II, ed. 2, p. 303 și 709 apărută la Brașov, sub îngrijirea academicianului Ștefan Pascu și T. Salva, 1994

16. ORBÁN Balázs, *A Székelyföld leírása történelmi, régészeti, természetrajzi s népismej szempontból* (Descrierea Ținutului Secuiesc în termeni de istorie, arheologie, istorie naturală și folclor), Pesta, 1868-1873

17. OTROBAN Nándor, NAGY Gusztáv, *Előpatak és vidéke*, Brașov, 1875, Vâlcele și împrejurimile)

18. Ștefan PASCU, Iosif PERVAIN, Ioan CHINDRIȘ, *George Bariț și contemporanii săi*, vol. IV, Editura Minerva, București, 1978

19. Ioan Aurel POP, Adrian NĂSTASE, Mihai GRIBINCEA, *Historia Transylvaniae: Transilvania în cinci secole de cartografie*, Editura Institutului Cultural Român, București, 2018

20. Vasile POP, *Apele minerale de la Arpătac, Bodoc și Covasna, Apa Arpătacului*, Sibiu, 1821

21. Cătălin Florin VLĂDĂREAN, *Araci: repere monografice*, Editura Eurocarpatica, Sfântu Gheorghe, 2014

22. [super-hrana.ro/apamineralavalcele](http://super-hrana.ro/apamineralavalcele).

23. [valcele.eu](http://valcele.eu);

24. [www.sinaia.ro](http://www.sinaia.ro)

Imaginile prezentate sunt procurate din următoarele surse: Muzeul Național Secuiesc din Sfântu Gheorghe, Nicolae Moldovan, Viorel Sascău, Alexandru Molnár, Beke István, Mihaela Țânțăreanu, colecția personală a autorului.

## **Abstract**

The village of Vâlcele is located between the cities of Braşov and Sfântu Gheorghe (closer to the latter), in the southeastern part of Transylvania, in the middle of Romania. It became an important resort in the area of wellness tourism, thanks to the medicinal properties of its sparkling mineral waters from springs deep in the earth. With this book, I would like to update a historical truth – for reviving this resort would be good for Romania and people from other countries too – by bringing to readers many old and new historical documents from unknown archives, reports, postcards and bottle labels. This book, essentially a photo album for tourists, and for tourism marketing purposes, is dedicated to visitors of all ages, potential investors and foreign tourists. The wide variety of images mostly speak for themselves and require few explanations.

I have a Bachelor of Science degree in Economics-Tourism and I have realized that this form of wellness tourism is one of the most beneficial forms of tourism, first because it uses the natural environment, with significant benefits for visitor's health both internal and external, second because it is for all ages, and third because the prices are affordable for the large majority of the tourists. Vâlcele village takes part in the so-called "Mineral waters land," where you can find not only a spa and wellness center, but two new tourist hotels that feature modern accommodations.

In 1875, "The Congress of wellness physicians, chemists and biologists" from the Austro-Hungarian Empire, took place in Vâlcele.

In the summer of 1883, Prince Joseph of Austria visited the resort, when it was one of the most beautiful places in Transylvania. In an advertising brochure of the resort, they write that “Borsec is the queen of the mineral waters and Vâlcele is the king of the spa and wellness resorts!”

In 1885, under a scientific study conducted by Viennese professors, they compared the Vâlcele water to big brands from that time, such as: Saint Moritz, Spaa, and Schwalbach, all of which they declared inferior to the waters of Vâlcele. The resort became so well known in the 19th century, it was second in Europe only to Carlsbad.

According to specialized studies, Vâlcele water is the most valuable medicinal water in the country and fourth in the world, regarding the magnesium content, which makes it an excellent resource for people with stress problems or stomach diseases.

Vâlcele health and wellness resort still welcomes tourists, though at a smaller scale nowadays, its great fame having been mostly lost to the past.

(Traducere text- autorul C.V.)

## Ilustrații

Ceea ce ne imaginăm lecturând din prima parte a cărții, cu ajutorul albumului fotografic din a doua parte, părăsim apoi cursul lucrurilor și ne lansăm într-o nouă viață, imaginându-ne mai clar trecutul. Așa cum această micromonografie conține imagini, în același mod, prezentul nici nu ar exista fără o imagine a trecutului. O fotografie reprezintă o sublimare pură, o imortalizare a clipei.

Marea majoritate a ilustrațiilor din acest album fotografic, pot fi considerate documente fotografice, atât datorită vechimii lor cât și detaliilor interesante ale epocii pe care le surprind:

Cei mai vestiți fotografi și corespondenți de presă din centrul și estul Europei au fotografiat, de-a lungul timpului, **Băile Vâlcele**, printre care enumerăm:

Masson of Closter – pictor și fotograf la Pesta (și Borsec) a cărei prezență la Vâlcele e semnalată în ziarul *Kronstädter Zeitung*. A lucrat în casa lui Beldi Gergely, lângă hotelul Concordia în anul 1871, probabil în luna iulie.

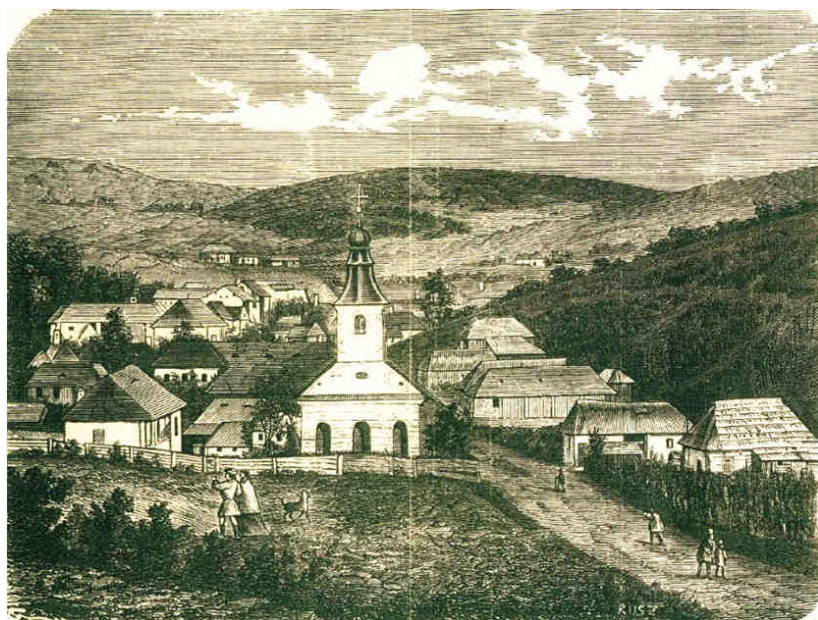
Moritz Adler, fotograf la Brașov, apoi la Praga. În anii 1870 a lucrat ca ucenic într-un atelier brașovean.

Robert Clement, fotograf din Brașov, în anul 1892 e menționat în anuarul SKV (Societatea Transilvană Carpatina) ca fotograf la Vâlcele.

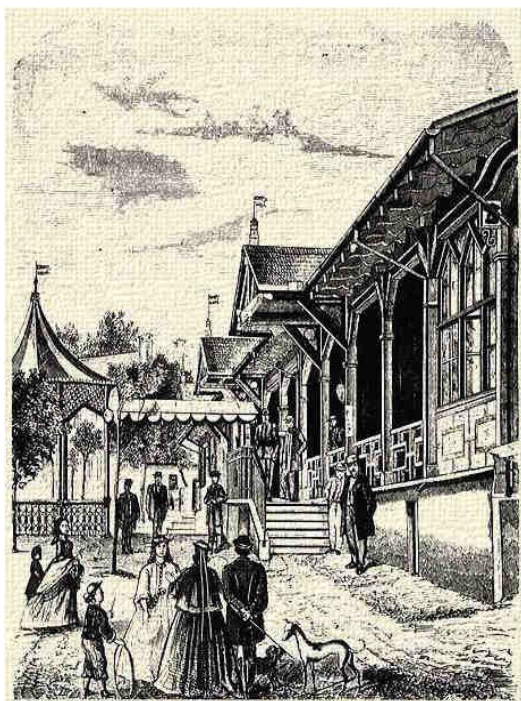
Alți fotografi: Leopold Adler nachfolger Josef Schuller, Gere Istvan, Muschalek, Josef Erno von Steegmuller, Gyulai Ferencz,

Heinrich Adleft (atelier Kronstadt vis-a-vis de hotel Transilvania), Foto Feldman – București, Banyai Janos (1901), Atelierul Divald Karoly – Budapesta (1907), Editura Goldstein Mano, Editura Berko Lipot (1912), Julius Muller's Nachfolgers Alfred Trailer – Kronstadt (1904), Fotofilm Cluj (1942) ș.a.

În anul 1873, capitala Austriei a devenit centrul atenției europene. Timp de o jumătate de an, orașul a fost scena unei expoziții internaționale gigantice, care a contribuit la sintagma Vienei ca oraș cosmopolit. O amintire păstrată la loc de cinste ce ne leagă de acest eveniment – Wiener Weltausstellung – Vienna World's Fair, este medalia pe care a primit-o apa minerală Vâlcele. Alte aprecieri a căpătat la Budapesta în anul 1885 și Bruxelles în 1888.



Gravură de Balázs Orbán, dinspre răsărit înspre apusul stațiunii



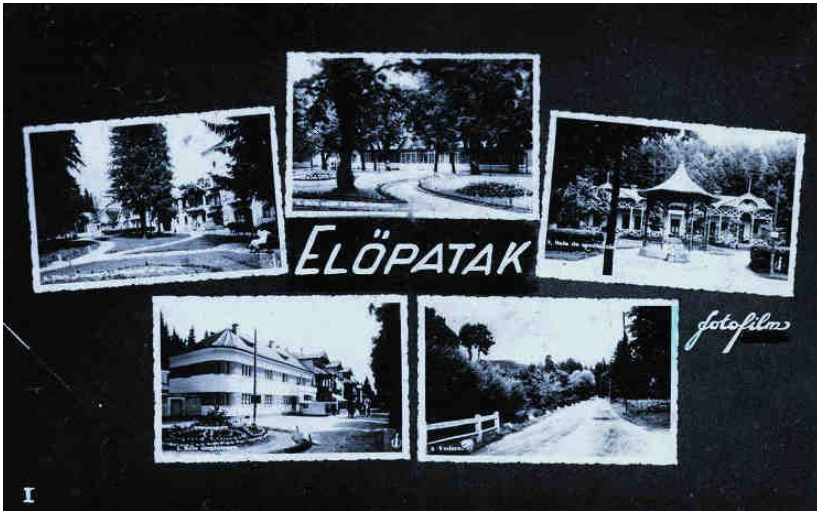
Litografie a stațiunii Vâlcele, 1861





Gravură din stațiune realizată de francezul Chaillou, 1861



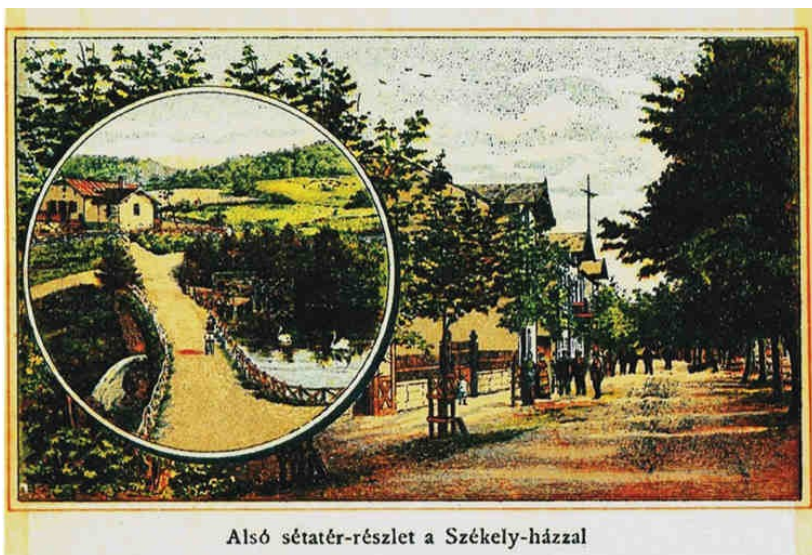


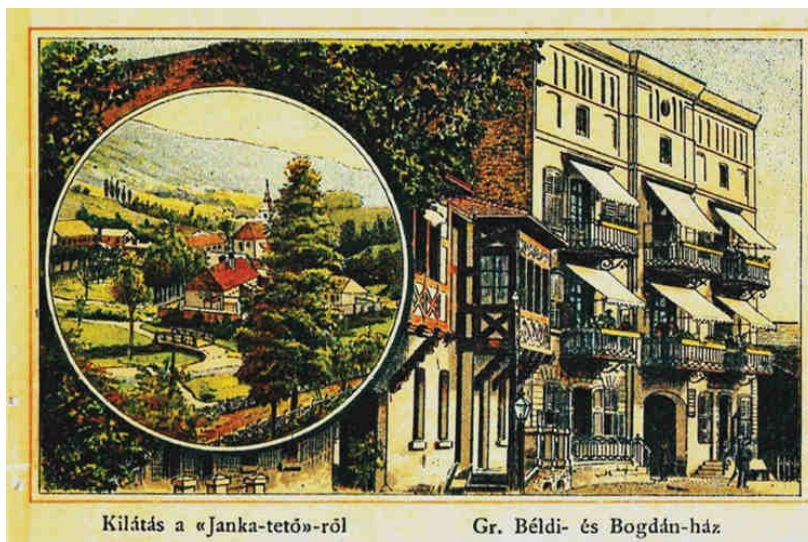
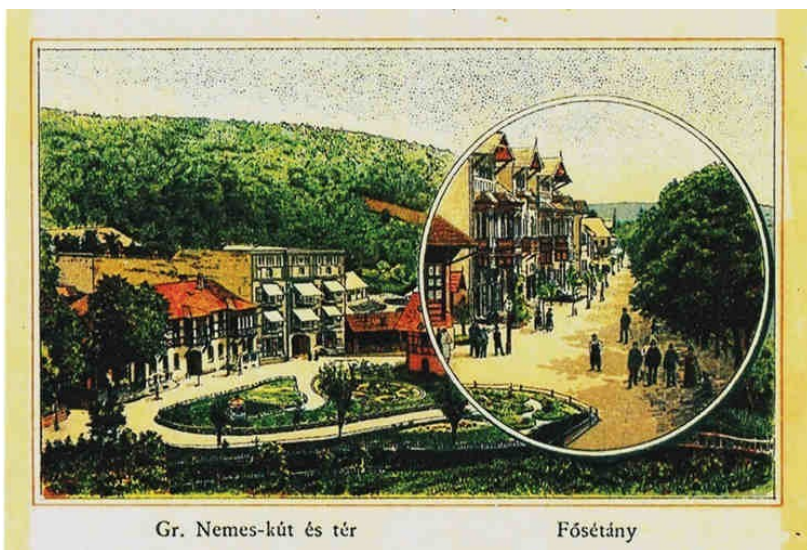
Vedere mozaic, perioada Dictatului de la Viena



Suvenir cu vederi din înfloritoarea și vechea stațiune Vâlcele, 1910









Susánna-sétány

József-kút és tér

## ELŐPATAKI FÜRDŐ

Brassótól két, Földvártól egy óra távolságra.

Vasuti összeköttetéssel.

Mérsékelt hegyektől övedzett kies völgyben fekszik.

Az égvényes vasas vizek között első helyet foglal el.

Ivógyógymód, hideg és meleg ásvány-fürdők.

Hatszáz berendezett vendégszoba.

Egy gyógyhely minden kellékeivel ellátva.

*Évad: május 1-től szeptember 15-ig.*

„Băile Vâlcele. Legături la Braşov prin calea ferată. Se află situată printre munţi şi zonă depresionară. Dintre toate apele feruginoase, ocupă locul întâi. Tratamente pentru cure interne, băi minerale calde şi reci. 600 de camere dotate, pentru oaspeţi. Este un obiectiv balnear, care satisface toate preferinţele turiştilor.  
Sezonul turistic: de la 1 mai la 15 septembrie.”

**ELŐPATAKI GYÓGYVIZ.**



**KAPHATÓ**  
minden jelesebb fűszerkereskedés- és vendéglőben.

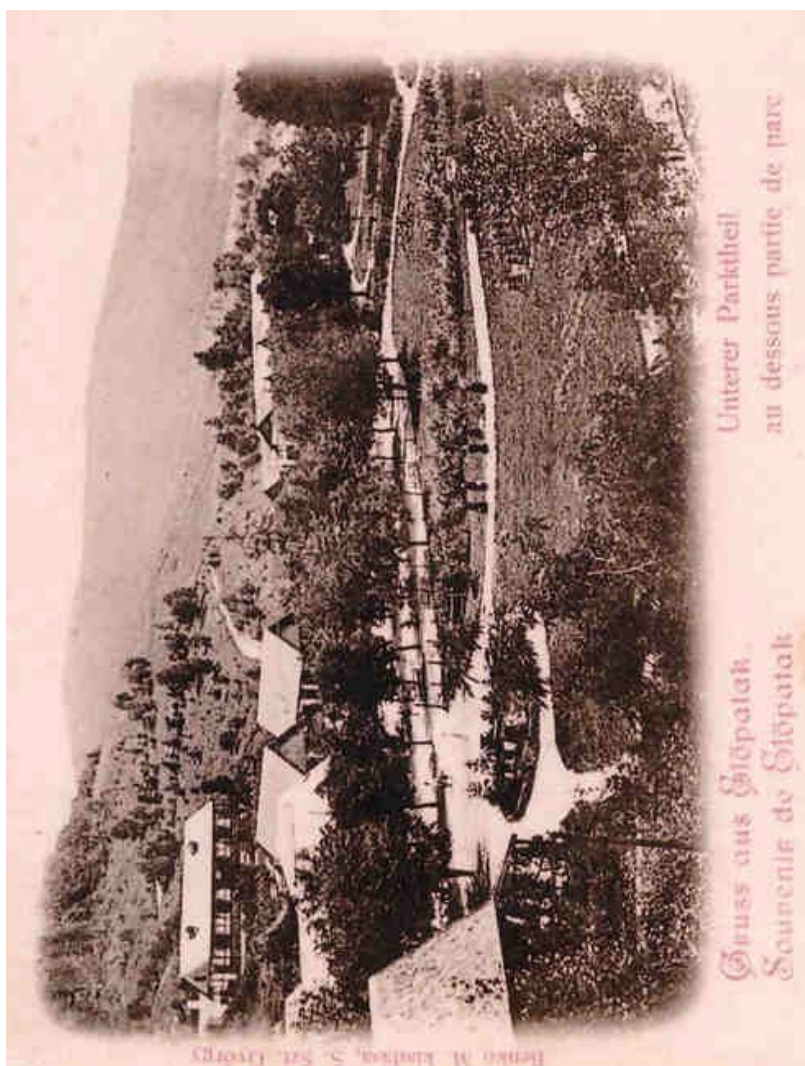
AZ ELŐPATAKI GYÓGYFORRÁSOK KEZELŐSÉGE:  
**Orosz Lázár.**

*Főraktár:* .....

120650 Cassel & Deutsch Budapest.

„Apa tãmaduitoare de Vãlcele, se poate gãsi în prãvălia de condimente  
și la restaurant. Administratorul Bãilor Vãlcele: Orosz Lázár”  
(afiș publicitar din fototeca Muzeului Național Secuiesc)







### Izvorul principal





Előpatak alsó része.  
Untersicht von Előpatak.





**Előpatak fürdőn**

**Kásás György étterme**

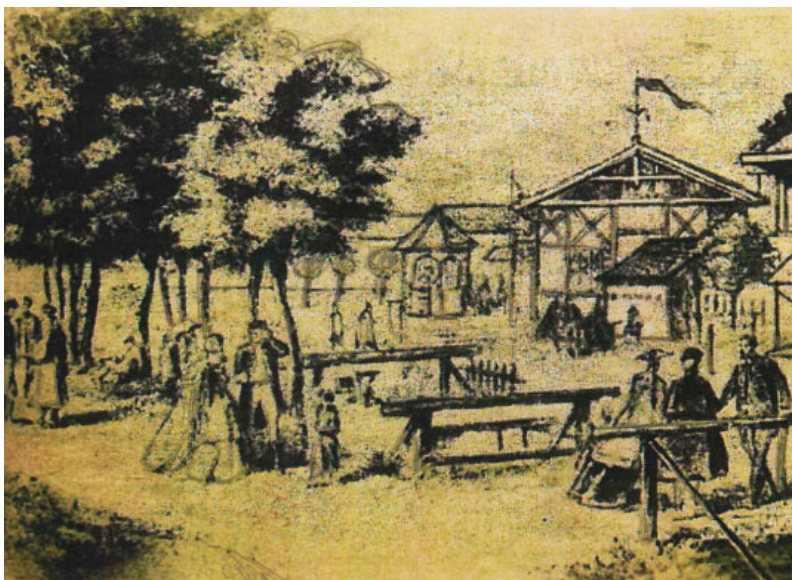


Restaurantul lui Gheorghe Cașăș (român ortodox)



Cafenea, cofetăria și sala de dans



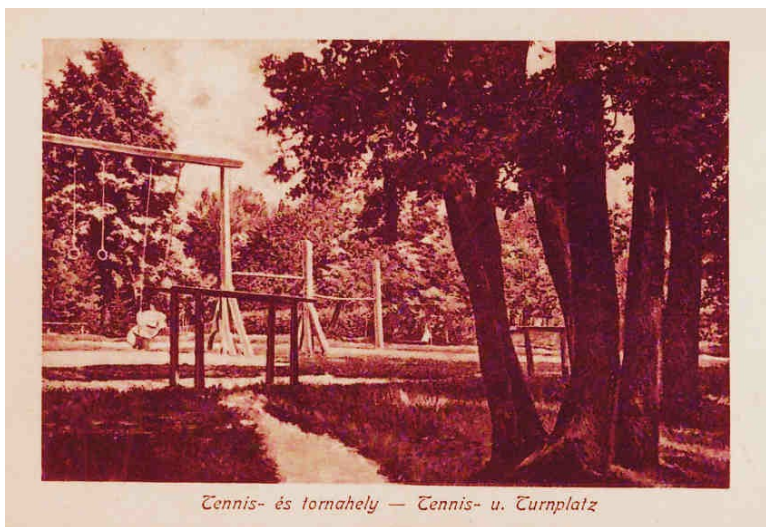


Vila Bogdan



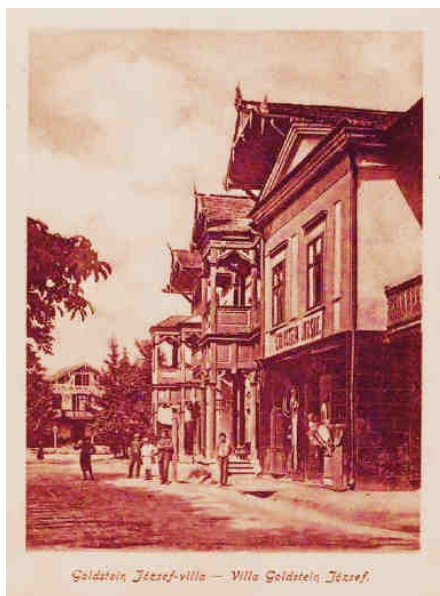
Oficiul poștal regal maghiar și telegrafia, Vila Goldstein Manó





*Tennis- és tornahely — Tennis- u. Turnplatz*

Terenul de tenis și gimnastică



Vila Goldstein József







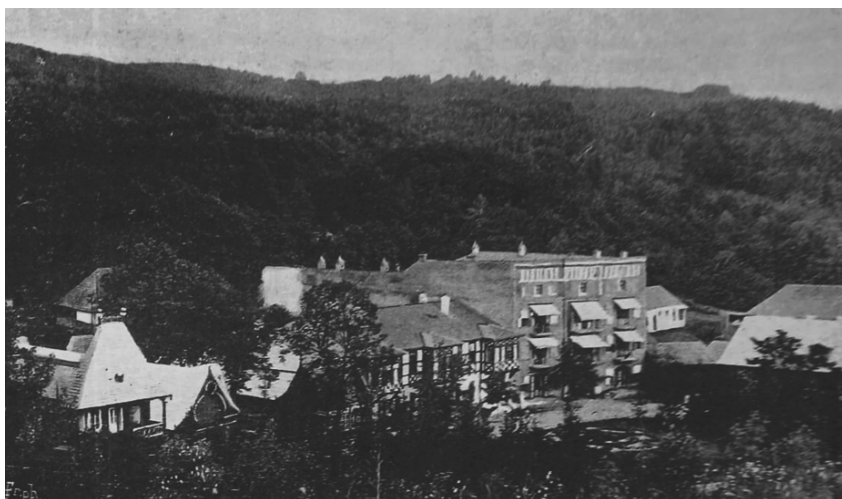
Vila Gidófalvy

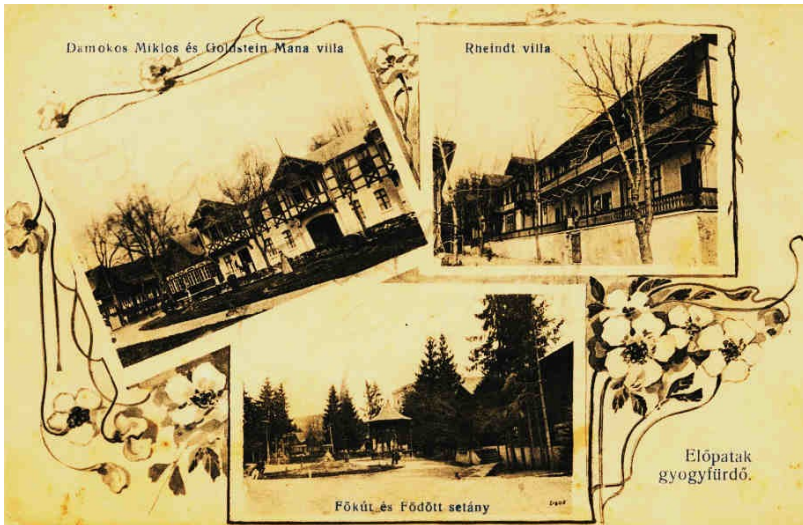
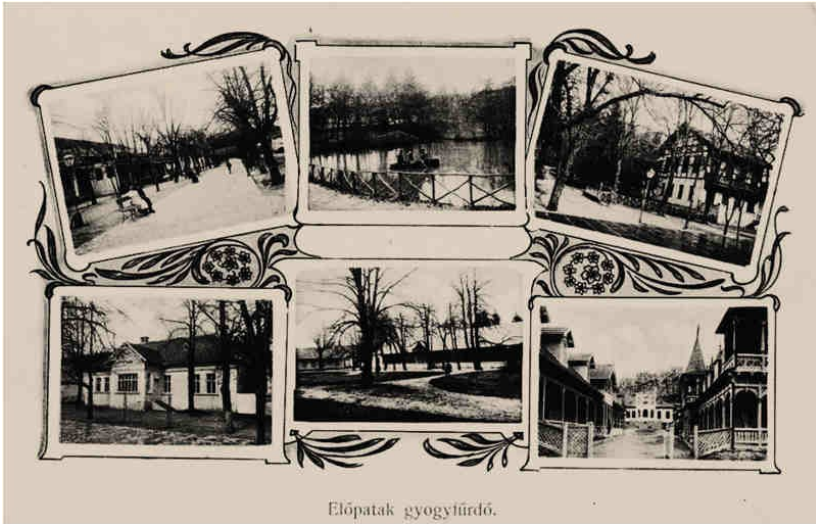


Vila Emil Bogdan



Vila Gidófalvy







Fântâna principală



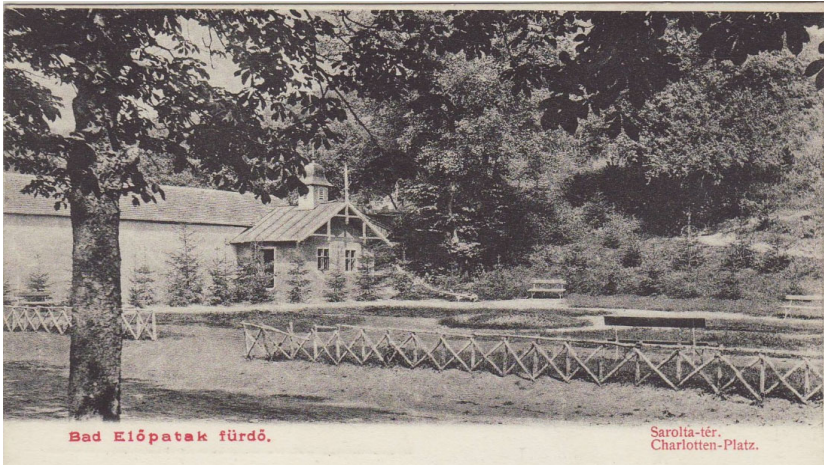
„Locul gimnasticeii la Promenadă”





Vila Goldstein Manó





Bad Előpatak fürdő.

Sarolta-tér.  
Charlotten-Platz.



Újkút főszélességénél.  
Előpatak-fürdő.

„Izvorul Nou” și promenada



Biroul direcțiunii Băilor și administratorului



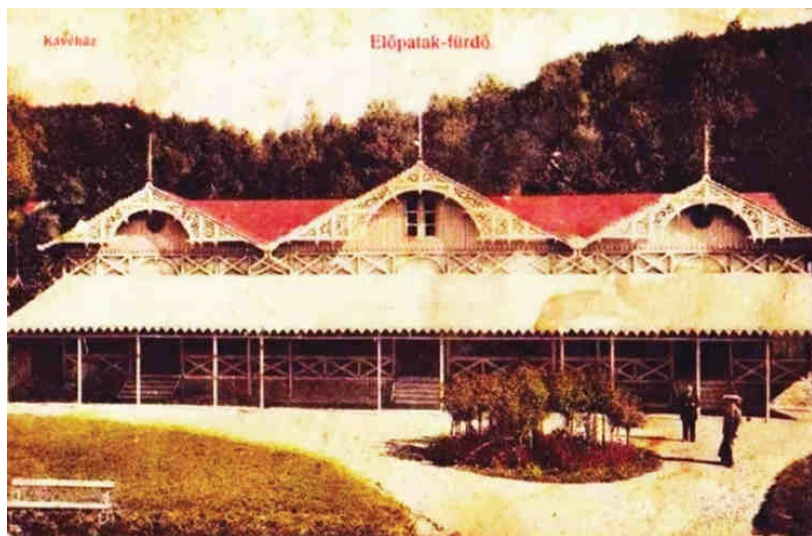
Izvorul Elisabeta



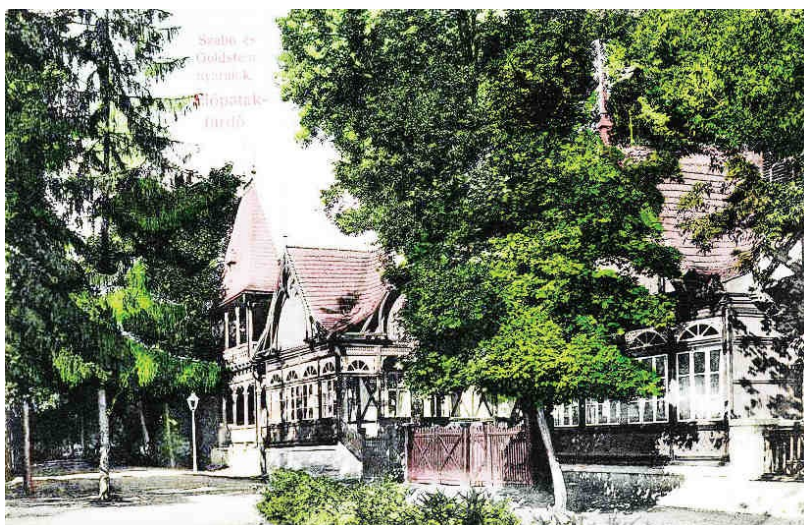
Vila Reindt



Baia Lobogó



Cafeneaua



Promenada principală





*Bad Előpatak-Fürdő*



Vila „Zathureczky” villa



Vila „Ecaterina” villa



la Székely și o parte din alea — Székely villa és sétatéri része.

Vâlcele — Előpatak



Văcele-Előpatak

Parte din parc cu izvoțul principal — Parkrészet a főkúttal

Băile Văcele — Intrarea  
Előpatakfürdő — Bejárat

Compa Pacienților, sărutăți  
copiii și veți  
văgă și există ce mai faceți.





Vâlcele — Előpatak

Vila »Ecaterina« villa

### Vila Ecaterina



Familia Socaciu, 1933”

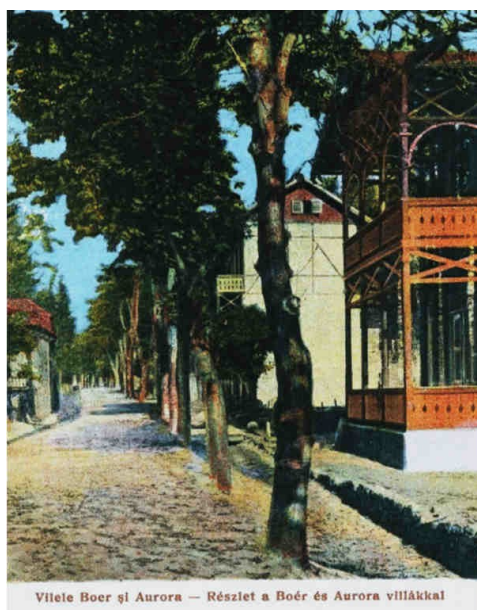
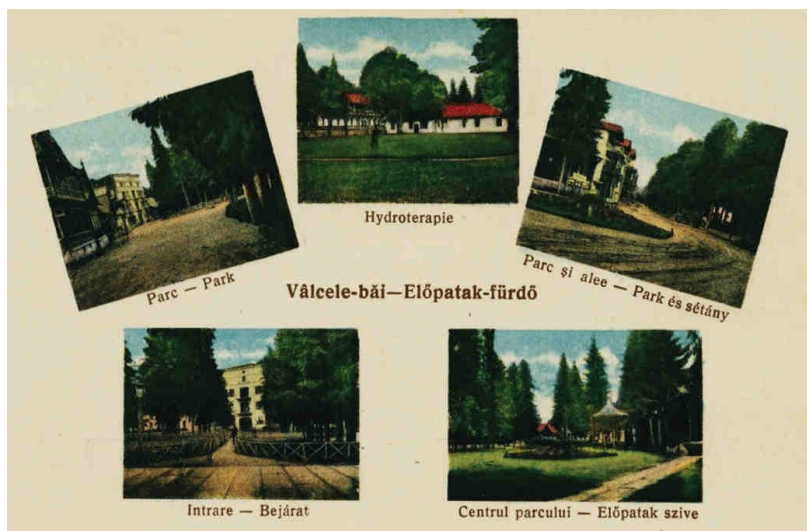


Vila Domokos Miklós

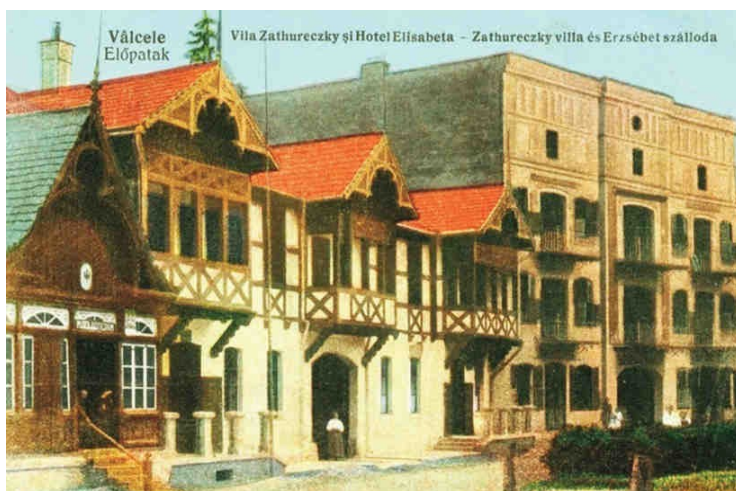




Afiş publicitar (din colecția lui Papucs András, 1933)



Vilele Boer și Aurora



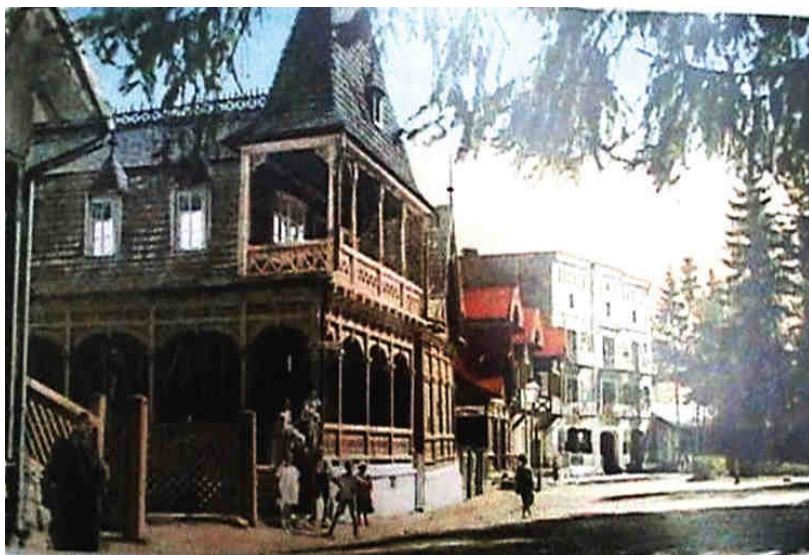
Vila Zathureczky și Hotel Elisabeta



Vila Székely



Hidroterapia







„Baia Rece”



Parcul și alea



Direcțiunea și vila Uniune — Igazgatósági épület és Unió villa

### Direcțiunea și Vila Uniune



Parte din alea principală — Fösétatéri részlet

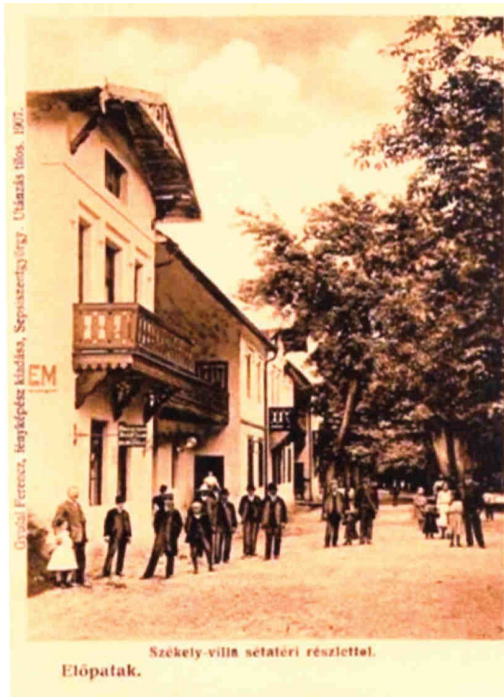
### Alea principală



Șirul vilelor cu izvorul „Eiisabeta” — Villasar az „Erzsébet” forrásal

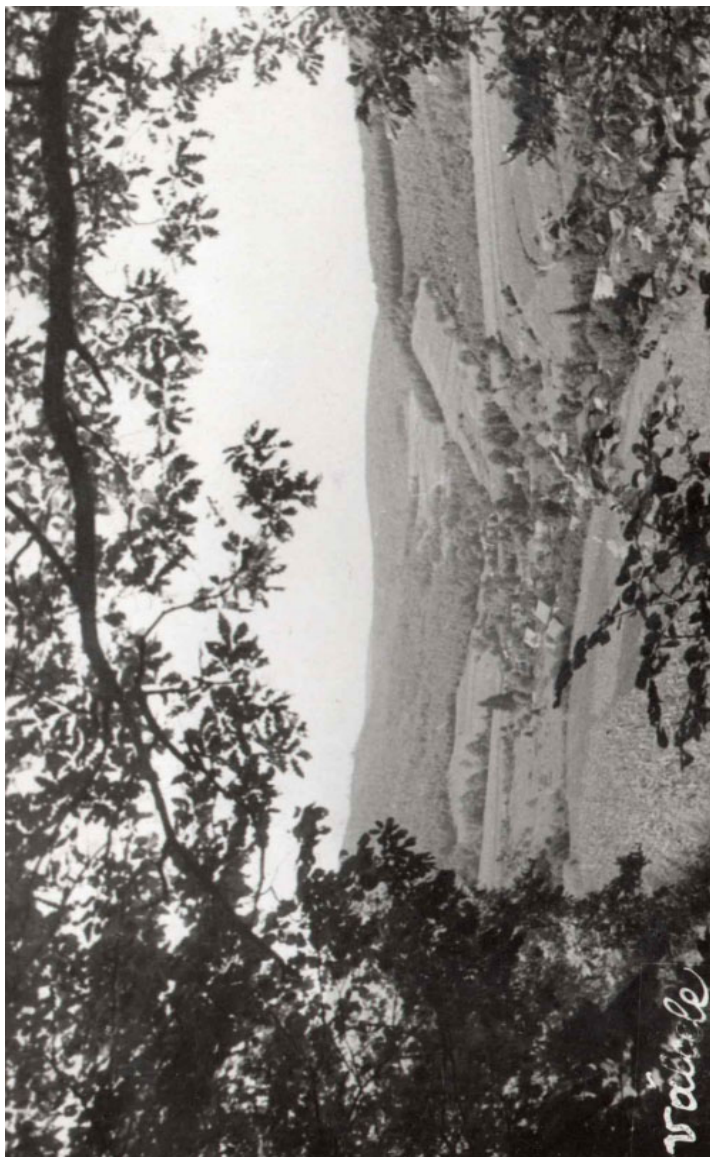


Vila Székely și o parte din alea — Székely villa és sétatéri részlet





Baia caldă







Vilele Boer și Aurora — Boér és Aurora villák



Parte a pârâului — Patak részlet



Vedere din Vâlcele — Előpataki részlet

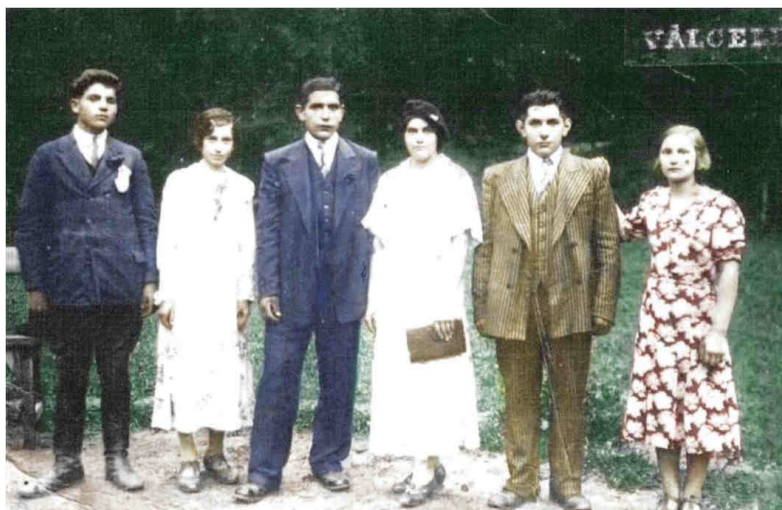




Familia Țanțăreanu din Vâlcele, 1930



Familia Dinu din Hetea în costum național românesc, la Vâlcele, 1909



Familia Vlădărean (Bucuraș), 1938



Personal auxiliar, grădinari, valet și cameriste, 1933







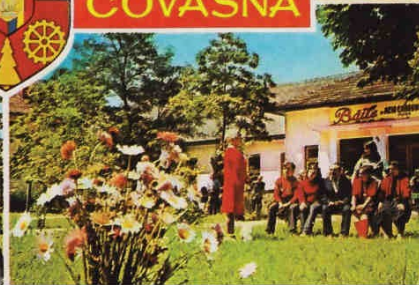
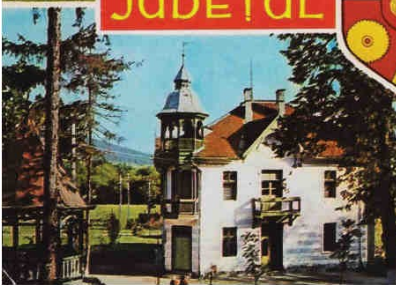
# Vâlcele

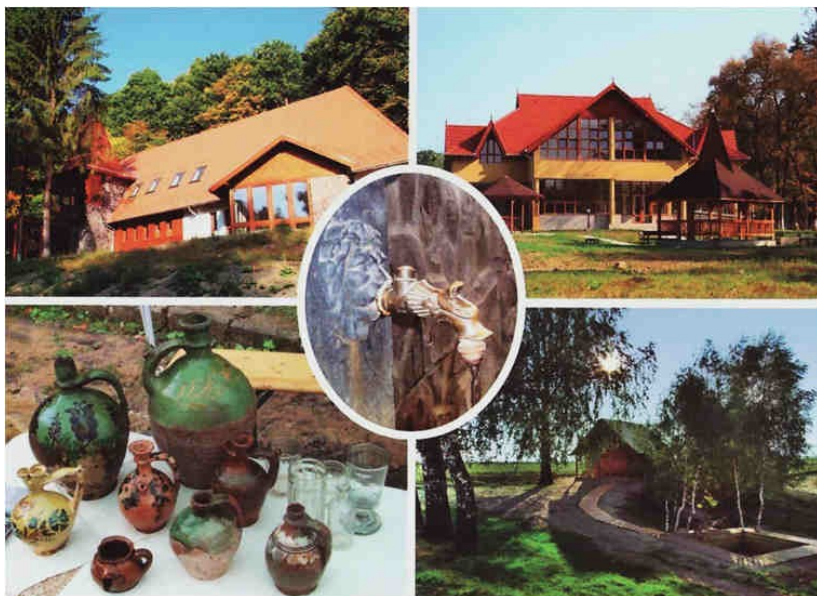


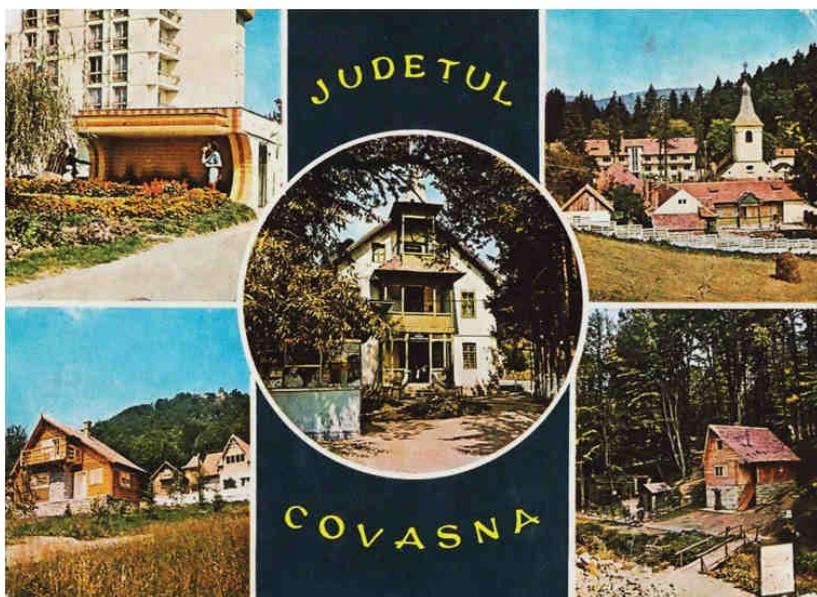
JUDEȚUL



COVASNA









Restaurantul „Izvorul Roșu”



Centrul de Patologie Neuro-Musculară din Vâlcele











Imagini realizate de Molnar Alexandru din Araci, 1976





Stația de îmbuteliere a apei minerale



Medalia de la „Congresul itinerant al medicilor”, din anul 1875, bronz, diametru 4 cm. (Colecția Cătălin Vlădărean)



Pahare-suvenir de la Vâlcele – Előpatak  
(colecția Szócs Fülöp Károly)









BIBORTENI  
BODOC  
BOHOLT  
BORSEC  
BUZIAS  
COVASNA  
HARGHITA  
LIPOVA



MATILD  
POIANA COSNEL  
SARU DORNEI  
POIANA NEGRU  
VÎLCELE  
VIRGHIS  
ZIZIN  
POIANA VINULUI

**Industria apei  
ideala este**

**APA MINERALA**

Bind zilnic o apă de masă naturală, vă regenerați  
organismul și vi-l păstrați sănătos

**apă minerală de masă**

Indicații terapeutice:  
gastrită cronică, hiperacidă, maladia ulcerasă (fază de alcalinitate); diaree gastroenterică; colite cronice nespecifică de etiologie bacteriană; hiperuricemie, gută; Bachelor după glomerulonefrită acută;

**FAM. BIBORTENI**

STAS 4450-76  
500 ml ± 2%  
Preț Lei 1.15



Compoziția chimică (mg/L)

Cl	58	XII
SO <sub>4</sub>	18	XI
MNO	530	XI
Na	2800	XI
K	17	XI
Ca	78	XI
Mg	20	XI
Fe	7	XI
Al	0.2	XI
H.SIO <sub>2</sub>	40	XI
HBO	18	XI
CO <sub>2</sub>	230	XI
Mineralizare	4832.8	XI

1000 ml ± 2%  
Preț  
Lei 1,50  
Termen  
de garanție  
4 luni

N.T.R. 142-32

Apă minerală feruginoasă, bicarbonată, magneziană, calică, sodică, carbogazoasă, hipotonică  
Formula: 1 2 3 4 5 6

I II III IV V VI VII VIII IX X XI XII

**FABRICA DE APE MINERALE  
SF. GHEORGHE**



APA MINERALĂ (mg/L):  
Cloruri: 58  
Sulfuri: 18  
Magneziu: 20  
Calciu: 78  
Sodiu: 2800  
Potasiu: 17  
Aluminiu: 0.2  
Hidroxi-siliciu: 40  
Bicarbonați: 230  
Mineralizare: 4832.8

Compoziția chimică (mg/L):  
Clor: 58  
Sulfur: 18  
Bicarbonat: 230  
Sodiu: 2800  
Potasiu: 17  
Calciu: 78  
Magneziu: 20  
Fier: 7  
Aluminiu: 0.2  
Hidroxi-siliciu: 40  
Bicarbonați: 230  
Mineralizare: 4832.8

Termen de garanție 4 luni

**APA MINERALA  
DE MASĂ**

**VILCELE**


1980-1981

I.I.S. „SPICUL” SF. GHEORGHE

**APA MINERALA VÎLCELE**

Indicații terapeutice: Diaree și gastrice; obesi gastrică, constipații cronice; sindr. dispeptici intestinali cu fermentații; colite muco-membranoase; sechele după hepatite acute; hepatite cronice; litiază biliară, ciroză de reparație a cilor biliari; care de diaree, manifestări artritice în general; aversii.

STAS 4450-54  
LEI 1,05



L. P. Iliescu

Apă de masă, hipotonică, alcalină, carbogazoasă, feruginoasă.

COMPOZ. CHIMICĂ:

Clor	Cl <sup>-</sup>	58	gr/kg
Sulfuric	SO <sub>4</sub> <sup>-2</sup>	0.0203	
Bicarbon.	CO <sub>3</sub> H <sup>-</sup>	3.7627	
Sodiu	Na <sup>+</sup>	0.4042	
Potasiu	K <sup>+</sup>	0.0077	
Calciu	Ca <sup>++</sup>	0.1950	
Magn.	Mg <sup>++</sup>	0.2864	
Fier	Fe <sup>++</sup>	0.0235	
Bioxid de carbon		2.4153	
Mineraliz. dozată		7.4703	

I.L.S. „SPICUL” SF. GHEORGHE

Indicații terapeutice: Dispepsii gastrice; atonii gastrice; constipații cronice; cefalee dispeptice; anemii; diaree; sânelă după hepatite acute; hepatite cronice; litiază biliară, cură de repaus și odihnă la mare; cistă de fluviu; meningită; lăchiză în general; anemii.

Apă de masă hipotonică, alcalină, sodio-sulfată, bicarbonată, magneziană.

Compoz. chimică	g/lg
Clor	0,0063
Sulfat	0,0000
Bicarbonat	3,2110
Sodiu	0,3467
Potasiu	0,0125
Calciu	0,0000
Magneziu	0,0000
Fer	0,0000
Minerale totale	3,2113
Mineralizare	3,2113

STAS 4450-76 LEI 0,80

-3N01196567C

APĂ MINERALĂ  
**VÎLCELE**

apă minerală de masă

Indicații terapeutice: gastrită erozivă, hipercidă, ulceră ulceroasă (fază de acalmie); dispepsie gastroenterostază; ulcere erozive nesecurite; dischinezii biliare; hipervolemie, guta; stăruie din stăruie acută;

F.A.M. BIBOTENI

Compoziția chimică (mg/l)

Cl	0,007
S	0,000
Na	3345,3
K	280,0
Ca	17,0
Mg	970,0
Fe	21,0
Al	0,30
HCO <sub>3</sub>	40,0
SO <sub>4</sub>	2,0
SiO <sub>2</sub>	2363,0
Mineralizare	888,82

STAS 4450-76 500ml ± 2% Preț Lei 1,15

**Vâlcele**

N.T.R. 142-82

1000ml ± 2% Preț Lei 1,50

Termen de garanție 4 luni

Apă minerală feruginoasă, bicarbonată, magneziană,

SURSA

**Vâlcele** e1L

IZVOR ELISABETA

APĂ MINERALĂ MEDICINALĂ

FERUGINOASĂ, HIDROGENCARBONATĂ, CALCICĂ, MAGNEZIANĂ, CARBOGAZOASĂ

INDICAȚII TERAPEUTICE:

Dispepsii gastrice • atonii gastrice • constipații cronice • unele dispepsii intestinale cu fermentații • cefalee mucromembranoasă • sânelă după hepatite • hepatite cronice • litiază biliară • cură de repaus a căilor biliare • cură de diureză • manifestări artrice în general • anemii.

PRODUS DE S.C. WEGA INVEST S.R.L.

Str. Băii, nr. 203 Localitatea Vâlcele județ Covasna Tel/Fax: 0267-330.429 S.F. 01/2000

5947271000017

REȚETA DE PREPARARE: A se păstra în loc răcoros între 4 - 20°C ferit de lumina și expus direct la soarelui. Produsul prezintă un gust plăcut iar depozitele datorate mineralelor indicate (Fe) nu reprezintă un viciu de calitate. HDPE 2

*King of Transilvanian Water*

# Vâlcele®

100% Natural

Naturally Carbonated Water

Origin: Direct Spring Elisabeta

FERRUGINOUS, HYDROGEN CARBONATED, WITH CALCIUM, MAGNESIUM AND STRONGLY MINERALIZED

PROCESSED BY  
S.C. NEAGA INVEST S.R.L.  
str. Său nr. 202 Loc. Vâlcele,  
Județul Covsna, ROMANIA  
cod postal: 221715  
Tel/Fax: 064 021 82042  
06 02014

Imported by  
I&I Longer Life Ltd  
mobile: +44 7424327859  
info@iandlongerlife.co.uk

According to indications 89420-10-2014 INSMF B  
According to R.I. 607/16-10-2014 INSMF B  
8721/06-06-2014 INSMF B

Chemical composition

Cl	85.7
CO <sub>2</sub>	11.8
HCO <sub>3</sub>	3233.0
Na <sup>+</sup>	409.3
K <sup>+</sup>	13.0
Ca <sup>2+</sup>	304.6
Mg <sup>2+</sup>	257.8
Fe <sup>2+</sup>	11.4
CO <sub>3</sub>	2420
SO <sub>4</sub>	22.7
PH	8.25
Dry residue	2440

To be consumed preferably before:

Suggestions!

- May balance metabolic activity and nutrition;
- May facilitate hepatic and biliary function;
- May improve gastric and duodenal activity;

Let:

Keep in cool places between 4 - 25 degrees Celsius, avoid frost and direct sunlight. Iron sediments might appear in the product and are in accordance with the natural state of the water and don't represent an organoleptic flaw or risk for health!

9 42251 000017

PET  
100%  
100%  
100%

Trade Mark

Etichetă de pe sticlele distribuite în Marea Britanie de  
I&I Longer Life Ltd

Valcele

ANNO 1772

DON DE VIDA

# Vâlcele®

MEJORA EL METABOLISMO\*  
MEJORA LAS FUNCIONES DE LOS SISTEMAS\*  
DIGESTIVO, HEPATORILIAR, RENAL Y URINARIO  
ESTIMULA Y ARREGLA LA DIGESTION\*

RECETA MEDICAL

Consumir antes de:

Hierro	Magnesio	Calcio
77.78 mg/L**	81.18 mg/L**	83.17 mg/L**
11.17 mg/l	306.7 mg/l	321.4 mg/l

y Bicarbonato 1538 mg/l

Magnesica, Ferruginosa, Bicarbonatada, Calcica  
AGUA MINERAL NATURAL NATURALMENTE GASIFICADA

www.valcele.es

Producto de la U.E.  
Distribuidor unico en España,  
Adrian Neagu, Madrid, Leganes,  
Calle de San Antonio 17  
valcele@valcele.es, 905 509 509  
Análisis quimico mg/dl mg/l  
Fe<sup>2+</sup> 11.17 mg/dl 11.4 mg/l  
Na 308.6 mg/dl 304.6 mg/l  
Cl 34.53 mg/dl 34.6 mg/l  
S.N.A.M 6326/23 11.3009

Valor energético por 100 ml (kcal) (KJ)  
Valor proteico por 100 ml g/g

Proteinas	0 g
Carbohidratos	0 g
Grasas	0 g
Fibra alimentaria	0 g
Sodio	0.07 g
Alcohol	0 g
Almidon	0 g
Glucosa	0 g
Fructosa	0 g
Galactosa	0 g
Lactosa	0 g
Glucosaminos	0 g
Polifenoles	0 g
Almidon	0 g
Glucosa	0 g
Fructosa	0 g
Galactosa	0 g
Lactosa	0 g
Glucosaminos	0 g

9 42251 000017

Etichete de pe sticlele distribuite în Spania de  
Adrian Neagu din Madrid

MINERALWASSERVORKOMMEN

# Vâlcele

ELISABETH QUELLE

**NATÜRLICHES MINERALWASSER MIT QUELLEIGENER KOHLENSÄURE**

EISERHALTIGES, HYDROGENKARBONATHALTIGES, MAGNESIUMHALTIGES, KALKIUMHALTIGES, NATHIUMHALTIGES, STARK MINERALISIERTES

596225100017

Cl <sup>-</sup>	56,7
SO <sub>4</sub> <sup>2-</sup>	11,8
HCO <sub>3</sub> <sup>-</sup>	3225,0
Na <sup>+</sup>	469,3
K <sup>+</sup>	13,0
Ca <sup>2+</sup>	305,6
Mg <sup>2+</sup>	297,6
Fe <sup>2+</sup>	11,4
Zn <sup>2+</sup>	24,0
SiO <sub>2</sub>	22,7
PH-Alter	8,35
Sek. Rückstand	2440
enth. Natriumsulfat	
BRUNNEN-ROHRE	

**VERMERKE**

- kann die Magen- und Darmtätigkeit verbessern;
- kann die Magen-Bilire und verdauungsfördernde Funktion erleichtern;
- kann die metabolische Aktivität und Ernährung ausgleichen.

Importeur ALUSTRA Body Balance  
by Maria u. J. Pulversteig 7  
2751 Wiener Neustadt  
Austria +43 680 98 29 720

Hersteller WEGA INVEST S.R.L.  
Bui Str. 203  
PEL 527175 Ort Vâlcele,  
Lundres Covasna, Rumänien  
Tel. Fax: 046 4007-530429  
SF 2/2014

Mindestens haltbar bis:  
Siehe auf der Verpackung.

• An einem kühlen Ort bei Temperaturen zwischen 4 und 25 Grad Celsius aufbewahren.  
• Bei Frost und direkter Sonneneinstrahlung schützen.  
• Getränkategorien, die im Produkt kultiviert können, entsprechen dem natürlichen Zustand des Wassers und stellen keine organologischen Defekte oder ein Gesundheitsrisiko dar.

Etichetă de pe sticlele distribuite în Austria de Body Balance din Wiener Neustadt

Anno: 1772

ELŐPATAKI GYÓGYVÍZ

1L

KELET-KELET

# Vâlcele

ELŐPATAKI GYÓGYVÍZ

Ernyhen szénasavas, kalciumban, magnéziumban és vasban gazdag

Lelőhely Előpatak, Erzsébet forrás

Felhasználási javaslat:  
Eltérnyös a fogyasztás: A gyomorsav hiánygés esetén, a csontröndzer erdésítéshez, a csontrökülés megelőzéséhez, esztírülés zavaránál, makacs húgyút fertézesek kiegészíté kezelésére.

Nem javasolt a fogyasztása:  
Magas vérmódbában szenvedőknek, kalkulmók képződésére hajlamos veseköves betegségek, só-és vízszabályozásra hajlamos agglórisok.

OTH engedély szám:  
326 / 2011

Naptérnyél védett, hűvös helyen tárolandó!  
A vízben levő vas terakóthat, ami azonban a víz minőségét nem befolyásolja.

Forgalmazza:  
Materia Prima Kft.  
2546-Budaórs,  
Othon u. 8.  
www.materiaprima.hu  
info@materiaprima.hu

Palackozza:  
S.C. WEGA INVEST S.R.L.  
Erdély, Románia  
www.vâlcele.ro

Selhasználható nap, hónap, év.

Etichete de pe sticlele distribuite în Ungaria de Materia Prima Kft din Budaórs



Medalii cu care a fost premiată „Apa minerală de Vâlcele”





Băile Vâlcele este una din cele cinci cele mai bogate localități în apă minerală din județul Covasna cuprinse în cadrul proiectului „Drumul apelor minerale”, finalizat în anul 2014

