

Biblioteca Dezvoltării Comunitare 3

**MIHAELA GAVRILĂ-ARDELEAN
LIVIU GAVRILĂ-ARDELEAN
OVIDIU NICOLAE GRIVU**

ORAȘUL

Biblioteca Dezvoltării Comunitare 3

**MIHAELA GAVRILĂ-ARDELEAN
LIVIU GAVRILĂ-ARDELEAN
OVIDIU NICOLAE GRIVU**

ORAȘUL



Copyright © 2014, **Editura Pro Universitaria**

Toate drepturile asupra prezentei ediții aparțin
Editurii Pro Universitaria

Nicio parte din acest volum nu poate fi copiată fără acordul scris al
Editurii Pro Universitaria

Descrierea CIP a Bibliotecii Naționale a României
GAVRILĂ-ARDELEAN, MIHAELA-FLORENTINA

Dezvoltarea comunitară / Mihaela-Florentina
Gavrilă Ardelean, Liviu-Valentin Gavrilă Ardelean,
Ovidiu-Nicolae Grivu. - Editura Pro Universitaria, 2014

Bibliogr. - ISBN 978-606-647-989-9

I. Gavrilă-Ardelean, Liviu-Valentin
II. Grivu, Ovidiu-Nicolae

316.334.55

I. ORAȘUL ÎN ANTICHITATE

1. Orașele din valea Indusului

Primii locuitori ai Indiei au venit în urmă cu 40.000 – 30.000 de ani probabil din Africa, traversând peninsula Arabia. Au urmat mai multe valuri de migrație, ceea ce a dus la stabilirea mai multor grupuri etnice, dintre care au evoluat cinci grupe lingvistice mari: indo-ariana (hindi), dravidiana, austro-asiaticile (munda), sino-tibetanele și limbile reminiscente autohtone (Berndl și colab., 2005, 2009). Pe valea Indusului se vorbea dravidiana, limba vechii literaturi.

* * *

”Săpăturile arheologice ... au relevat în toată valea Indusului, existența unor aglomerări urbane foarte dezvoltate ... în jurul anului 2000 î.Hr.” (Auboyer, 1961, 1976).

Civilizația Indusului, dezvoltată între anii 3000 și 2000 î.Hr., a dus la apariția primelor aglomerări urbane de mari dimensiuni din istorie. Această civilizație, numită și civilizația Harappa, este cunoscută tocmai datorită orașelor sale, construite după planuri bine întocmite și având un sistem uimitor de organizare, întreținere și curățenie (Martiş, 1987).

Două sunt orașele care au trezit uimirea arheologilor: Harappa la nord și Mohenjo-Daro la sud, ambele pe valea Indusului (fig. 1.1, 1.2 și 1.3). Comerțul maritim al acestora se făcea prin orașul-port Lothal situat la capătul golfului Cambay. Docul din acest oraș-port este printre cele mai timpurii din lume. El măsoara 220 m x 35 m, era înconjurat cu un zid, iar intrarea corăbiilor era posibilă numai în timpul fluxului. (Martiş, 1987).

Orașele amintite erau construite din cărămidă arsă, aveau străzi largi și drepte, cu un sistem complicat de

drenare. Clădirile mari și mici, bicamerale, unele adevărate palate cu fațade de 25 m și adâncimea de 30 m, aveau ziduri groase de 1,2 - 1,5 m (Martiș, 1987).

* * *

Orașul **Harappa**, care a dat și numele civilizației respective, era situat pe râul Ravi, afluent al Indusului, la sud-vest de actualul Lahore și la 640 km nord de al doilea mare oraș, Mohenjo-Daro.

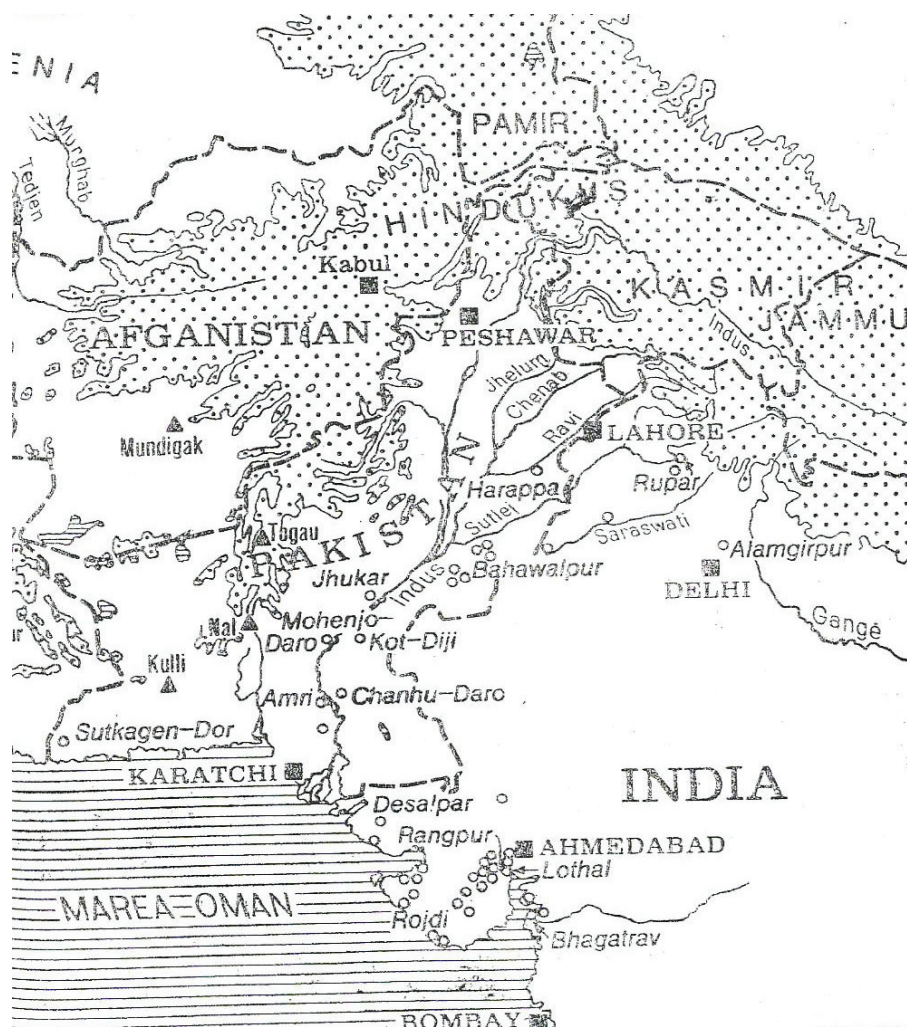


Fig. 1.1. Orașele de pe valea Indusului. (după Martiș)

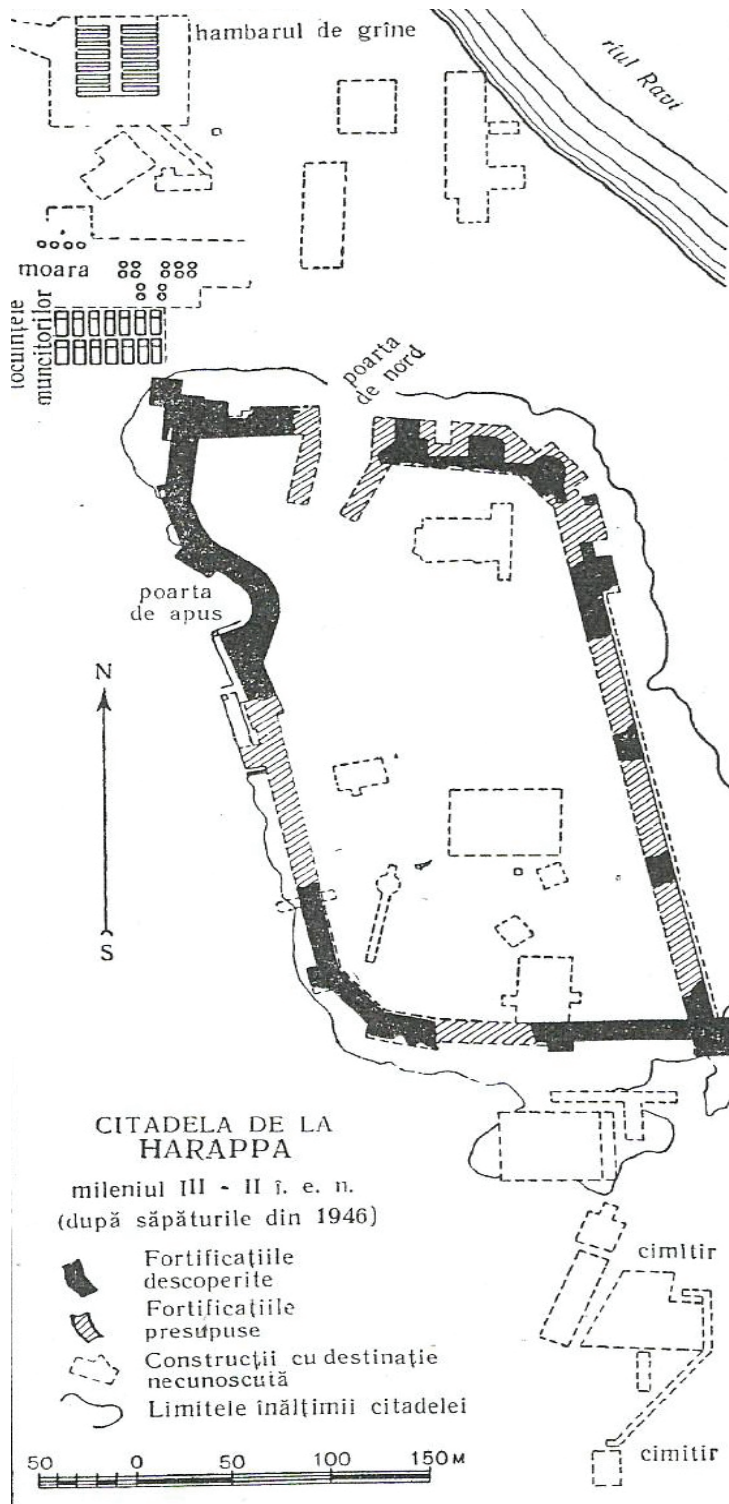


Fig. 1.2. Citadela de la Harappa. (după Franțev)

Orașul era construit pe cinci coline, fiind înconjurat de două ziduri. El ocupa o suprafață de peste 150 ha.

Citadela era construită pe un deal artificial având dimensiunile de 396 x 198 m. La picioarele ei existau o serie de ateliere.

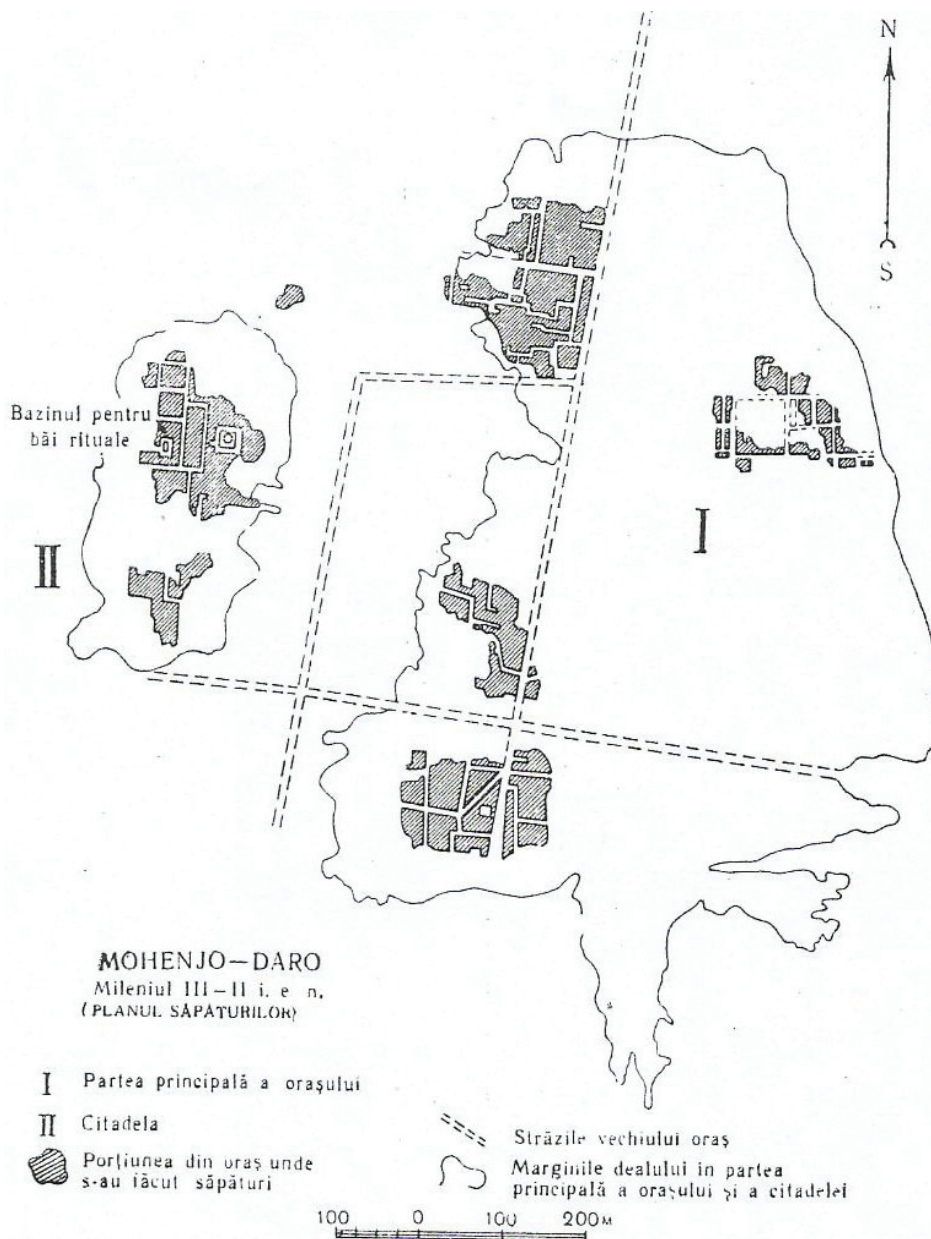


Fig. 1.3. Mohenjo-Daro. (după Franțev)

Harappa avea mari cvartale de case separate printr-o rețea de drumuri largi. Există și un cartier al meșteșugarilor (fig. 1.4).



Fig. 1.4. Harappa. Cartierul meșteșugarilor. (după C.I.O.)

Casele erau cu etaj și aveau terase. Ele erau construite în jurul unei curți, având o scară care ducea la catul de sus. Locuitorii erau foarte grijulii cu igiena personală (!), casele având băi și chiar lavabouri din cărămidă, legate la sistemul de canalizare.

În Harappa nu au existat nici temple, nici palate, ceea ce constituie un mister pentru arheologi. O singură casă era mai mare, fiind străbătută de culoare care lăsa să pătrundă aerul proaspăt în interiorul clădirii.

Mohenjo-Daro era situat în actuala provincie Sind, din sud-estul Pakistanului. În centrul orașului Mohenjo-Daro s-au găsit ruinele unei mari băi publice (pentru abluțiuni religioase) de 54 x 32 m, cu ziduri din cărămidă arsă de 2,4 m grosime (fig. 1.5).

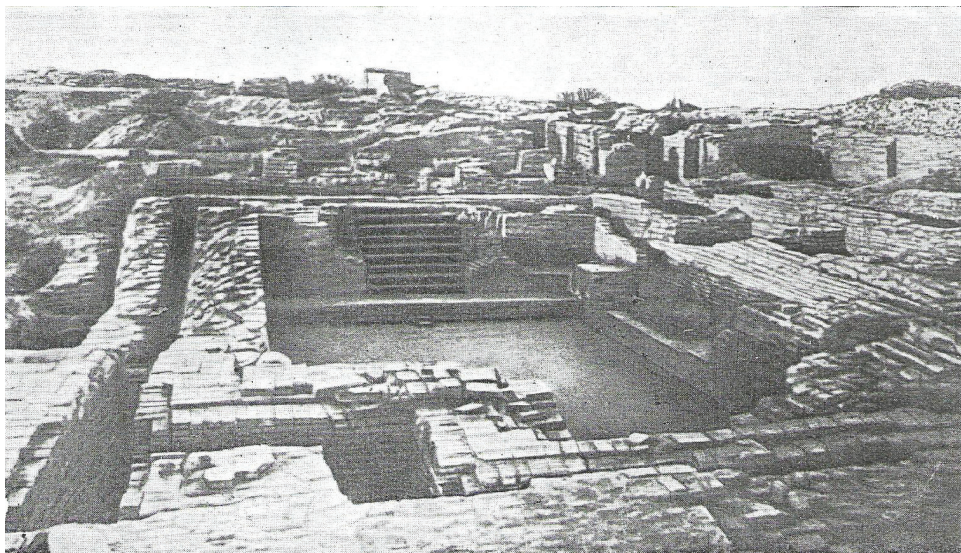


Fig. 1.5. Baia publică din Mohenjo-Daro. (după Franțev)

Orașul era înconjurat cu ziduri groase și ocupa 250 km², ceea ce înseamnă că era foarte populat având, poate, în jur de un milion de locuitori (!). Străzile drepte, destul de largi, cu casele așezate regulat (fig. 1.6), se întretaiau în unghi drept. Chiar și străduțele erau drepte (fig. 1.7). Cum am amintit mai sus, orașul era prevăzut cu un sistem de canalizare foarte bine pus la punct (fig. 1.8).

Casele erau de obicei cu etaj, având uneori o suprafață de sute de metri pătrați, fiind construite din cărămidă arsă. Nu aveau podoabe arhitectonice și nici ferestre spre stradă, dar erau confortabile, cu camere pentru băi, fântâni separate (fig. 1.9) și canalizare (!).